




# Dell Latitude 3150

## Panduan Pemilik Komputer

Model Resmi: P21T  
Tipe Resmi: P21T001



# Catatan, Perhatian, dan Peringatan

-  **CATATAN:** CATATAN menunjukkan informasi penting yang akan membantu Anda menggunakan komputer lebih baik lagi.
-  **PERHATIAN:** PERHATIAN menunjukkan kemungkinan terjadinya kerusakan pada perangkat keras atau hilangnya data, dan memberitahu Anda mengenai cara menghindari masalah tersebut.
-  **PERINGATAN:** PERINGATAN menunjukkan potensi kerusakan harta benda, cedera pribadi, atau kematian

**Copyright © 2015 Dell Inc. Hak cipta dilindungi undang-undang.** Produk ini dilindungi oleh undang-undang hak cipta dan hak atas kekayaan intelektual di AS dan internasional. Dell™ dan logo Dell merupakan merek dagang dari Dell Inc. di Amerika Serikat dan/atau yurisdiksi lain. Seluruh merek dan nama lainnya yang disebutkan di sini dapat merupakan merek dagang perusahaannya masing-masing.

2015 - 03

Rev. A00

# Daftar Isi

<b>1 Mengerjakan Komputer Anda.....</b>	<b>5</b>
Sebelum Mengerjakan Bagian Dalam Komputer.....	5
Mematikan Komputer.....	6
Setelah Mengerjakan Bagian Dalam Komputer.....	7
<b>2 Melepaskan dan Memasang Komponen.....</b>	<b>8</b>
Alat Bantu yang Disarankan.....	8
Melepaskan Penutup Bawah.....	8
Memasang Penutup Bawah.....	9
Melepaskan Baterai.....	9
Memasang Baterai.....	10
Melepaskan Board Audio.....	10
Memasang Board Audio.....	11
Melepaskan Unit Display.....	11
Memasang Unit Display.....	13
Melepaskan Bezel Display.....	13
Memasang Bezel Display.....	14
Melepaskan Panel Display.....	15
Memasang Panel Display.....	16
Melepaskan Kamera.....	16
Memasang Kamera.....	17
Melepaskan Port Konektor Daya.....	17
Memasang Port Konektor Daya.....	18
Melepaskan Unit Hard Disk.....	18
Memasang Unit Hard Disk.....	20
Melepaskan board LED.....	21
Memasang Board LED.....	21
Melepaskan Memori.....	21
Memasang Memori.....	22
Melepaskan Baterai Sel Berbentuk Koin.....	22
Memasang Baterai Sel Berbentuk Koin.....	23
Melepaskan Trim Keyboard.....	23
Memasang Trim Keyboard.....	24
Melepaskan Keyboard.....	24
Memasang Keyboard.....	25
Melepaskan Kartu WLAN.....	26
Memasang Kartu WLAN.....	26
Melepaskan Unit Pendingin.....	26


Memasang Unit Pendingin.....	27
Melepaskan Board Sistem.....	28
Memasang Board Sistem.....	29
Melepaskan Speaker.....	29
Memasang Speaker.....	30
<b>3 Pengaturan Sistem.....</b>	<b>31</b>
Urutan Booting.....	31
Tombol Navigasi.....	31
Opsi System Setup (Pengaturan Sistem).....	32
Memperbarui BIOS .....	41
Kata Sandi Sistem dan Pengaturan.....	41
Menetapkan Kata Sandi Sistem dan Kata Sandi Pengaturan.....	42
Menghapus atau Mengganti Sandi Sistem dan/atau Sandi Pengaturan Saat Ini.....	42
<b>4 Spesifikasi Teknis.....</b>	<b>44</b>
<b>5 Diagnostik.....</b>	<b>49</b>
Diagnostik Enhanced Pre-Boot System Assessment (ePSA).....	49
Lampu Status Perangkat.....	50
Lampu Status Baterai.....	51
<b>6 Menghubungi Dell.....</b>	<b>52</b>

# Mengerjakan Komputer Anda


## Sebelum Mengerjakan Bagian Dalam Komputer


Gunakan panduan keselamatan berikut untuk membantu Anda melindungi komputer dari kemungkinan kerusakan dan membantu Anda memastikan keselamatan diri Anda. Kecuali dinyatakan sebaliknya, setiap prosedur yang disertakan dalam dokumen ini mengasumsikan adanya kondisi berikut :


- Anda telah membaca informasi keselamatan yang dikirimkan bersama komputer Anda.
- Komponen dapat diganti atau--jika dibeli secara terpisah--dipasang dengan menjalankan prosedur pelepasan dalam urutan terbalik.


 **PERINGATAN:** Lepaskan sambungan semua sumber daya sebelum membuka penutup komputer atau panel. Setelah Anda selesai mengerjakan bagian dalam komputer, pasang kembali semua penutup, panel, dan sekrup sebelum menyambungkannya ke sumber daya.


 **PERINGATAN:** Sebelum mengerjakan bagian dalam komputer, baca informasi keselamatan yang dikirim bersama komputer Anda. Untuk informasi praktik terbaik keselamatan, lihat halaman depan Kepatuhan Peraturan di [www.dell.com/regulatory\\_compliance](http://www.dell.com/regulatory_compliance)

 **PERHATIAN:** Banyak perbaikan yang hanya dapat dilakukan oleh teknisi servis bersertifikat. Anda harus menjalankan penelusuran kesalahan saja dan perbaikan sederhana seperti yang dibolehkan di dalam dokumentasi produk Anda, atau yang disarankan secara online atau layanan telepon dan oleh tim dukungan. Kerusakan yang terjadi akibat pekerjaan servis yang tidak diotorisasi oleh Dell tidak akan ditanggung oleh garansi Anda. Bacalah dan ikuti petunjuk keselamatan yang disertakan bersama produk.

 **PERHATIAN:** Untuk menghindari sengatan listrik, gunakan gelang antistatis atau pegang permukaan logam yang tidak dicat, seperti konektor pada bagian belakang komputer secara berkala.


 **PERHATIAN:** Tangani komponen dan kartu secara hati-hati. Jangan sentuh komponen atau permukaan kontak pada kartu. Pegang kartu pada tepinya atau pada braket logam yang terpasang. Pegang komponen seperti prosesor pada tepinya, serta bukan pada pin.

 **PERHATIAN:** Saat Anda melepaskan kabel, tarik pada konektornya atau tab tarik, bukan pada kabelnya. Beberapa kabel memiliki konektor dengan tab pengunci; jika Anda melepaskan jenis kabel ini, tekan pada tab pengunci sebelum Anda melepaskan kabel. Saat Anda menarik konektor, jaga agar tetap sejajar agar pin konektor tidak bengkok. Selain itu, sebelum Anda menyambungkan kabel, pastikan bahwa kedua konektor memiliki orientasi yang benar dan sejajar.


 **CATATAN:** Warna komputer dan komponen tertentu mungkin terlihat berbeda dari yang ditampilkan pada dokumen ini.

Untuk mencegah kerusakan pada komputer, lakukan langkah-langkah berikut sebelum Anda mulai mengerjakan bagian dalam komputer.

1. Pastikan permukaan tempat Anda bekerja telah bersih dan rata agar penutup komputer tidak tergores.
2. Matikan komputer Anda (lihat [Mematikan Komputer](#)).
3. Jika komputer tersambung ke perangkat dok (tergandeng), lepaskan sambungannya.


 **PERHATIAN: Untuk melepas kabel jaringan, lepaskan kabel dari komputer terlebih dahulu, lalu lepaskan kabel dari perangkat jaringan.**

4. Lepaskan semua kabel jaringan dari komputer.
5. Lepaskan komputer dan semua perangkat yang terpasang dari stopkontak.
6. Tutup display dan balikkan komputer pada permukaan yang rata.

 **CATATAN:** Agar board sistem tidak rusak, Anda harus melepaskan baterai utama sebelum Anda menservis komputer.


7. Lepaskan penutup bawah.
8. Lepaskan baterai utama.
9. Balikkan komputer dengan bagian atas menghadap ke atas.
10. Buka display.
11. Tekan dan tahan tombol daya selama beberapa detik, untuk membumikan board sistem.



 **PERHATIAN: Untuk melindungi dari sengatan listrik, cabut komputer dari stopkontak listrik sebelum membuka display.**


 **PERHATIAN: Sebelum menyentuh apa pun di bagian dalam komputer, sentuh permukaan logam yang tidak dicat, seperti logam pada bagian belakang komputer. Saat bekerja, sentuh secara berkala permukaan logam yang tidak bercat untuk menghilangkan listrik statis, yang dapat mengganggu komponen internal.**

12. Lepaskan setiap ExpressCards atau Smart Card yang terpasang dari slot yang sesuai.

## Mematikan Komputer

 **PERHATIAN: Agar data tidak hilang, simpan dan tutup semua file yang terbuka, lalu keluar dari semua program yang terbuka sebelum Anda mematikan komputer.**


1. Matikan sistem operasi:
  - Dalam Windows 8.1:
    - Menggunakan perangkat yang mengaktifkan sentuh:
      - a. Gesek dari tepi kanan layar, buka menu Charms dan pilih **Settings** (Setelan).
      - b. Pilih  lalu pilih **Shut down** (Matikan).
    - Atau
      - \* Pada layar Beranda, sentuh  lalu pilih **Shut down** (Matikan).
    - Menggunakan mouse:
      - a. Tunjuk sudut kanan atas layar dan klik **Settings** (Setelan).

b. Klik pada  dan pilih **Shut down** (Matikan).

Atau

\* Pada layar Beranda, klik  lalu pilih **Shut down** (Matikan).

- Dalam Windows 7:

1. Klik **Start (Mulai)** .
2. Klik **Shut Down** (Matikan)

atau

1. Klik **Start (Mulai)** .
2. Klik panah di sudut kanan bawah menu **Start** (Mulai) seperti yang ditampilkan di bawah, lalu




klik **Shut Down** (Matikan)

2. Pastikan bahwa komputer dan semua perangkat yang terpasang dimatikan. Jika komputer Anda dan perangkat yang terpasang tidak mati secara otomatis saat Anda menutup sistem operasi, tekan dan tahan tombol daya selama 6 detik untuk mematikannya.

## Setelah Mengerjakan Bagian Dalam Komputer

Setelah Anda menyelesaikan setiap prosedur penggantian, pastikan Anda telah menyambungkan semua peralatan eksternal, kartu, dan kabel sebelum menyalakan komputer.

 **PERHATIAN: Agar tidak merusak komputer, hanya gunakan baterai yang dirancang untuk komputer Dell tersebut. Jangan gunakan baterai yang dirancang untuk komputer Dell lainnya.**

1. Sambungkan setiap perangkat eksternal, seperti replikator port atau media base, serta pasang kembali setiap kartu, seperti kartu ExpressCard.
2. Sambungkan setiap kabel telepon atau jaringan ke komputer.

 **PERHATIAN: Untuk menyambungkan kabel jaringan, terlebih dahulu pasang kabel ke dalam perangkat jaringan dan pasang ke dalam komputer.**

3. Pasang kembali baterai.
4. Pasang kembali penutup bawah.
5. Sambungkan komputer dan semua perangkat yang terpasang ke stopkontak.
6. Nyalakan Komputer.

# Melepaskan dan Memasang Komponen

Bagian ini menyediakan informasi yang mendetail tentang cara melepaskan atau memasang komponen dari komputer Anda.

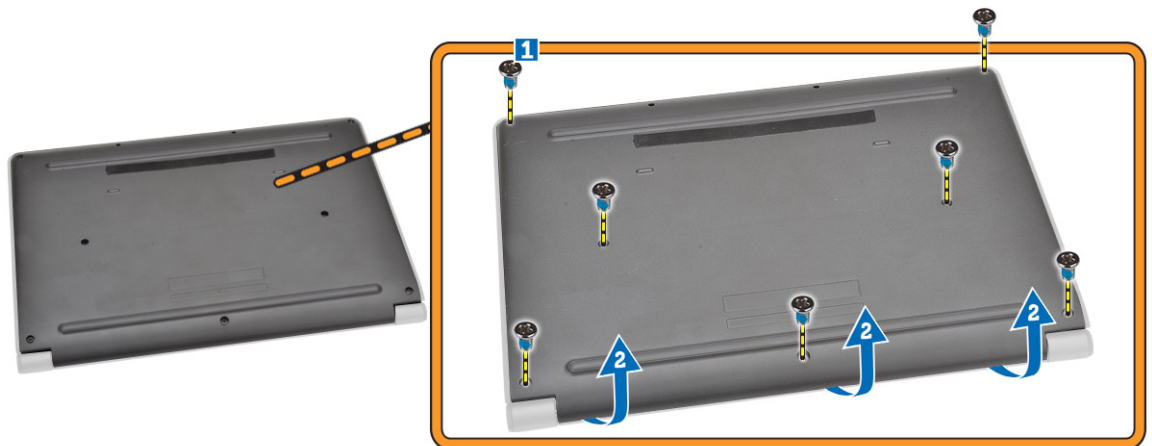
## Alat Bantu yang Disarankan

Prosedur dalam dokumen ini memerlukan alat bantu sebagai berikut:

- Obeng minus kecil
- Sekrup Phillips #0
- Sekrup Phillips #1
- Pencungkil plastik kecil

## Melepaskan Penutup Bawah

1. Ikuti prosedur dalam [Sebelum Mengerjakan Bagian Dalam Komputer Anda](#).
2. Lakukan langkah berikut untuk melepaskan penutup dasar dari komputer:
  - a. Lepaskan sekrup yang menahan penutup dasar ke komputer.
  - b. Cungkil penutup bawah untuk melepaskannya dari komputer.



**CATATAN:** Anda mungkin memerlukan alat yang tajam untuk mencungkil penutup bawah di sekeliling pinggirannya.

3. Lepaskan penutup bawah dari komputer.



## Memasang Penutup Bawah

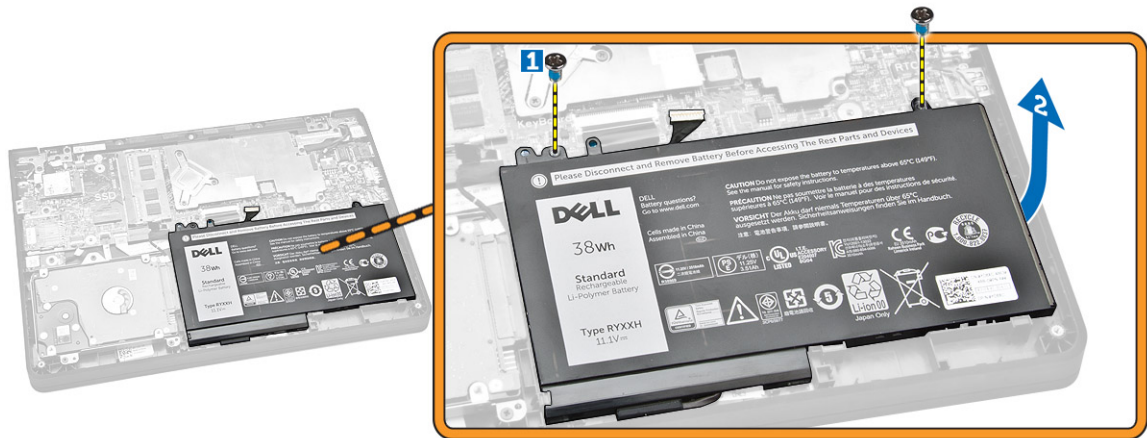
1. Tempatkan penutup bawah untuk menyejarkannya dengan dudukan sekrup pada komputer.
2. Kencangkan sekrip untuk menahan penutup bawah ke komputer.
3. Ikuti prosedur dalam [Setelah Mengerjakan Bagian Dalam Komputer Anda](#).

## Melepaskan Baterai

1. Ikuti prosedur dalam [Sebelum Mengerjakan Bagian Dalam Komputer Anda](#).
2. Lepaskan [penutup bawah](#).
3. Untuk melepaskan baterai dari komputer:
  - a. Kelupas pita perekat yang menahan kabel baterai [1].
  - b. Lepaskan sambungan kabel baterai dari konektornya pada board sistem [2].



4. Lakukan langkah berikut:
  - a. Lepaskan sekrip yang menahan baterai ke komputer [1].
  - b. Lepaskan baterai dari komputer [2].

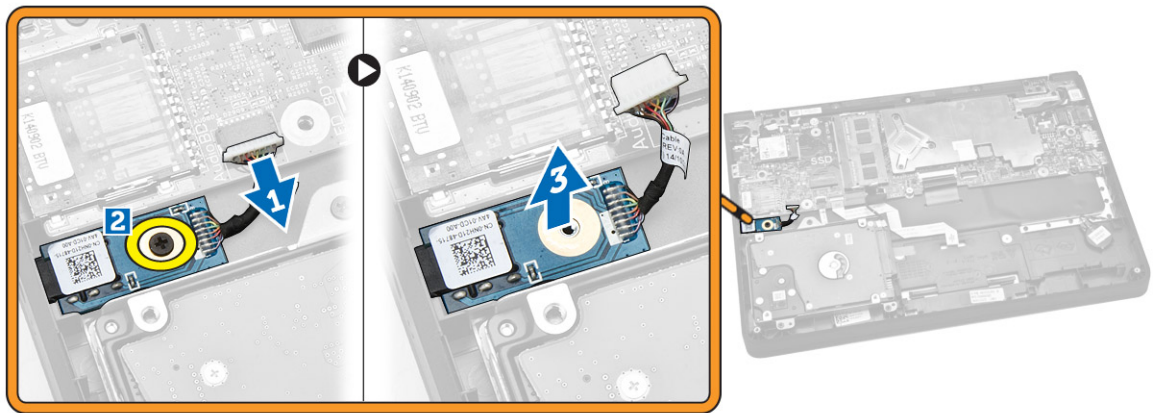


## Memasang Baterai

1. Sisipkan baterai ke dalam tempatnya pada komputer.
2. Sambungkan kabel baterai ke konektornya pada board sistem.
3. Pasang pita perekat untuk menahan kabel baterai.
4. Kencangkan sekrup untuk menguatkan baterai ke komputer.
5. Pasang [penutup bawah](#).
6. Ikuti prosedur dalam [Setelah Mengerjakan Bagian Dalam Komputer Anda](#).

## Melepaskan Board Audio

1. Ikuti prosedur dalam [Sebelum Mengerjakan Bagian Dalam Komputer Anda](#).
2. Lepaskan:
  - a. [penutup bawah](#)
  - b. [baterai](#)
3. Lakukan langkah berikut:
  - a. Lepaskan sambungan kabel board audio dari konektornya pada board sistem [1].
  - b. Lepaskan sekrup yang menahan board audio ke komputer [2].
  - c. Lepaskan board audio dari komputer [3].

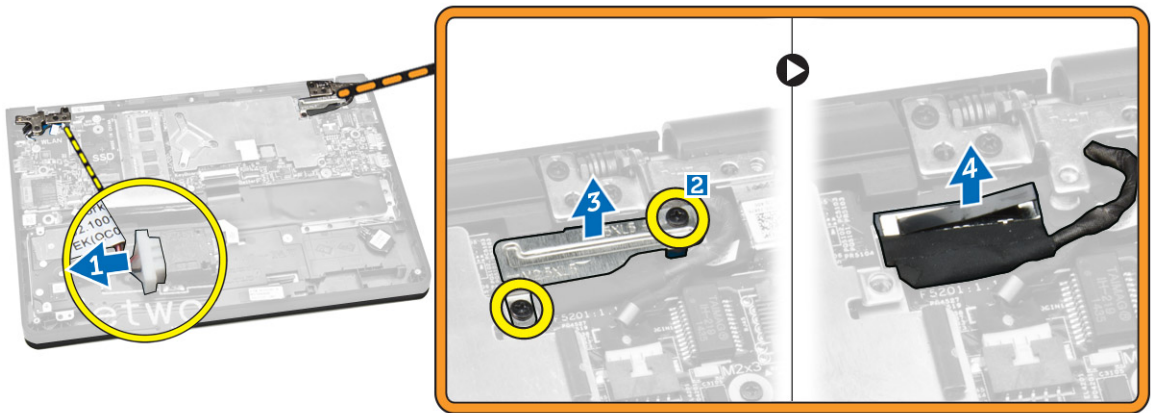


## Memasang Board Audio

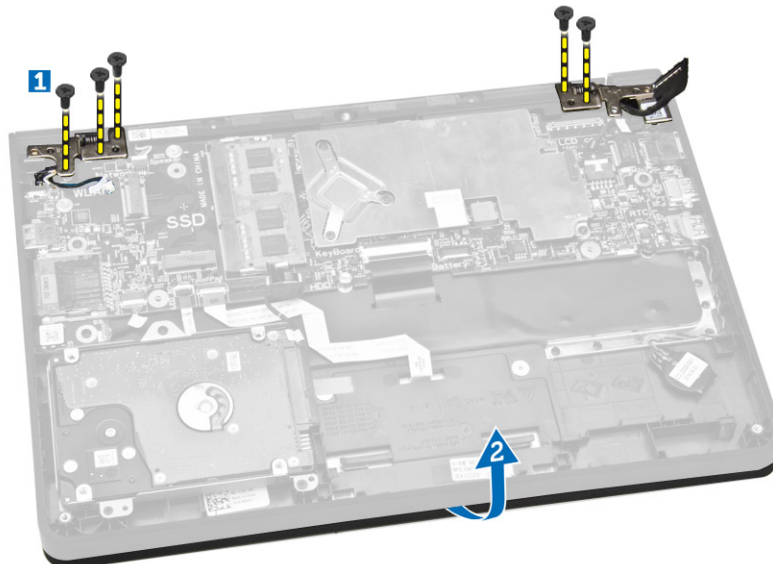
1. Sisipkan board audio ke dalam tempatnya pada komputer.
2. Kencangkan sekrup untuk menguatkan board audio ke komputer.
3. Sambungkan kabel board audio ke konektornya pada board sistem.
4. Pasang:
  - a. [baterai](#)
  - b. [penutup bawah](#)
5. Ikuti prosedur dalam [Setelah Mengerjakan Bagian Dalam Komputer Anda](#).

## Melepaskan Unit Display

1. Ikuti prosedur dalam [Sebelum Mengerjakan Bagian Dalam Komputer Anda](#).
2. Lepaskan:
  - a. [penutup bawah](#)
  - b. [baterai](#)
3. Untuk melepaskan unit display dari komputer.
  - a. Lepaskan sambungan kabel jaringan dari konektornya pada board sistem [1].
  - b. Lepaskan sekrup yang menahan bracket logam ke board sistem [2].
  - c. Lepaskan bracket logam untuk mengakses kabel display [3].
  - d. Lepaskan sambungan kabel baterai dari konektornya pada board sistem [4].



4. Lepaskan sekrup yang menahan engsel display ke komputer [1] dan buka tampilan [2].



5. Tarik unit dasar keyboard menjauh dari unit display untuk memisahkannya.

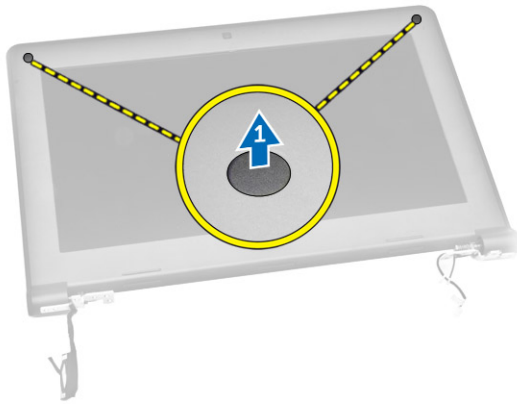


## Memasang Unit Display

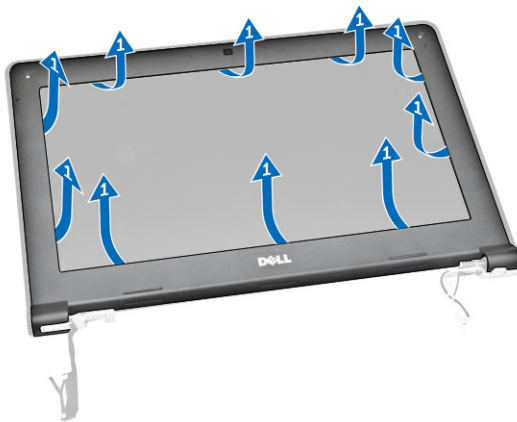
1. Tempatkan unit display pada chasis komputer.
2. Tempatkan engsel display untuk menyejarkannya dengan dudukan sekrup pada chasis komputer.
3. Kencangkan sekrup yang menahan unit display ke chasis.
4. Sambungkan kabel speaker ke konektornya pada board sistem.
5. Letakkan bracket logam untuk menahan kabel display dan kencangkan sekrup untuk menahan bracket logam tersebut.
6. Sambungkan kabel jaringan ke konektornya pada board sistem.
7. Pasang:
  - a. [baterai](#)
  - b. [penutup bawah](#)
8. Ikuti prosedur dalam [Setelah Mengerjakan Bagian Dalam Komputer Anda](#).

## Melepaskan Bezel Display

1. Ikuti prosedur dalam [Sebelum Mengerjakan Bagian Dalam Komputer Anda](#).
2. Lepaskan:
  - a. [penutup bawah](#)
  - b. [baterai](#)
  - c. [unit display](#)
3. Lakukan langkah berikut:
  - a. Kelupas perekat plastik untuk mengakses sekrup bezel display [1].
  - b. Lepaskan sekrup yang menahan bezel display ke unit display [2].



4. Cungkil pinggirannya untuk melepaskan bezel display [1] dan lepaskan bezel display dari unit display [2].



## Memasang Bezel Display

1. Tempatkan bezel display pada unit display.
2. Mulai dari sudut atas, tekan bezel display dan terus tekan ke seluruh bezel hingga terpasang ke unit display.
3. Kencangkan sekrup untuk menahan bezel display ke unit display.
4. Pasangkan perekat plastik untuk menahan sekrup bezel display.
5. Pasang:
  - a. [unit display](#)

- b. [baterai](#)
- c. [penutup bawah](#)
6. Ikuti prosedur dalam [Setelah Mengerjakan Bagian Dalam Komputer Anda](#).

## Melepaskan Panel Display

1. Ikuti prosedur dalam [Sebelum Mengerjakan Bagian Dalam Komputer Anda](#).
2. Lepaskan:
  - a. [penutup bawah](#)
  - b. [baterai](#)
  - c. [unit display](#)
  - d. [bezel display](#)
3. Untuk melepaskan panel display dari unit display.
  - a. Lepaskan sekrup yang menahan panel display ke unit display [1].
  - b. Angkat dan balikkan panel display untuk mengakses kabel eDP [2].



4. Kelupas perekat [1] untuk mengakses kabel eDP [2].



5. Lepaskan sambungan kabel eDP dari konektornya [1] dan lepaskan panel display dari unit display [2].

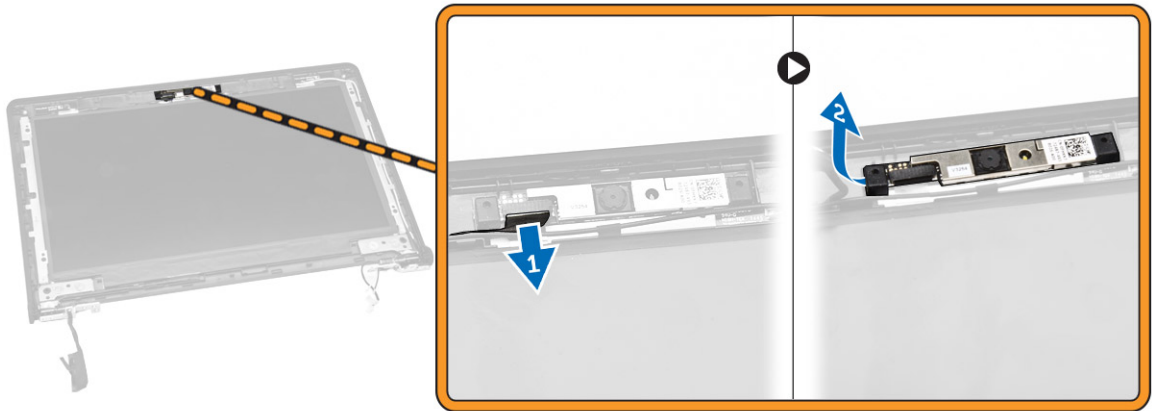


## Memasang Panel Display

1. Sambungkan kabel eDP ke konektornya dan pasang pita perekat.
2. Tempatkan panel display untuk menyejajarkannya dengan kedudukan sekrap pada unit display.
3. Kencangkan sekrap untuk menahan panel display ke unit display.
4. Pasang:
  - a. [bezel display](#)
  - b. [unit display](#)
  - c. [baterai](#)
  - d. [penutup bawah](#)
5. Ikuti prosedur dalam [Setelah Mengerjakan Bagian Dalam Komputer Anda](#).

## Melepaskan Kamera

1. Ikuti prosedur dalam [Sebelum Mengerjakan Bagian Dalam Komputer Anda](#).
2. Lepaskan:
  - a. [penutup bawah](#)
  - b. [baterai](#)
  - c. [unit display](#)
  - d. [bezel display](#)
3. Untuk melepaskan kamera dari unit display.
  - a. Lepaskan sambungan kabel kamera dari konektornya pada unit display [1].
  - b. Cungkil kamera untuk melepaskannya dari unit display [2].

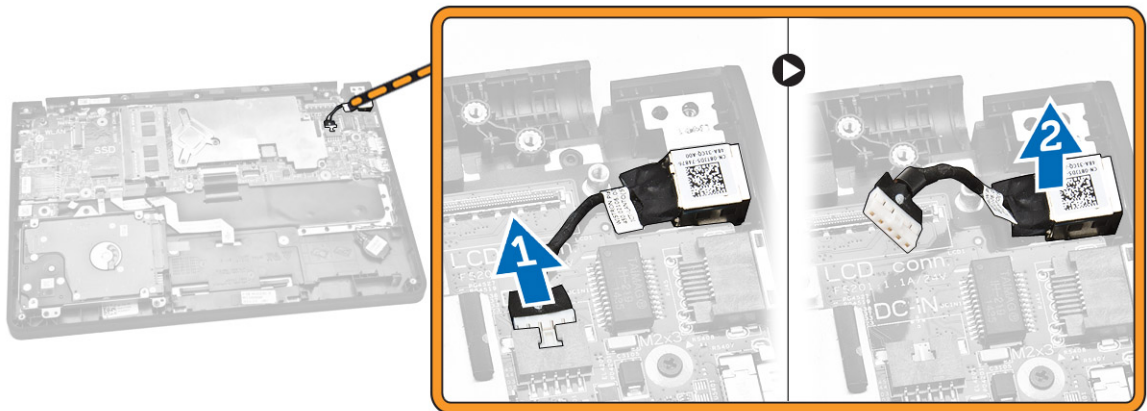


## Memasang Kamera

1. Sisipkan kamera ke dalam tempatnya pada unit display.
2. Sambungkan kabel kamera ke konektornya pada unit display.
3. Pasang:
  - a. [bezel display](#)
  - b. [unit display](#)
  - c. [baterai](#)
  - d. [penutup bawah](#)
4. Ikuti prosedur dalam [Setelah Mengerjakan Bagian Dalam Komputer Anda](#).

## Melepaskan Port Konektor Daya

1. Ikuti prosedur dalam [Sebelum Mengerjakan Bagian Dalam Komputer Anda](#).
2. Lepaskan:
  - a. [penutup bawah](#)
  - b. [baterai](#)
  - c. [unit display](#)
3. Lakukan langkah berikut:
  - a. Lepaskan sambungan kabel port konektor daya dari konektornya pada board sistem [1].
  - b. Lepaskan port konektor daya dari komputer [2].

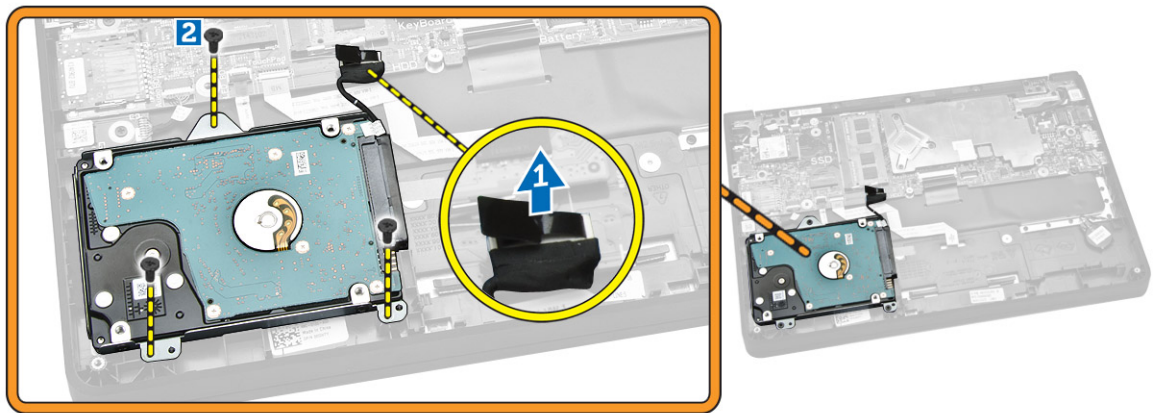


## Memasang Port Konektor Daya

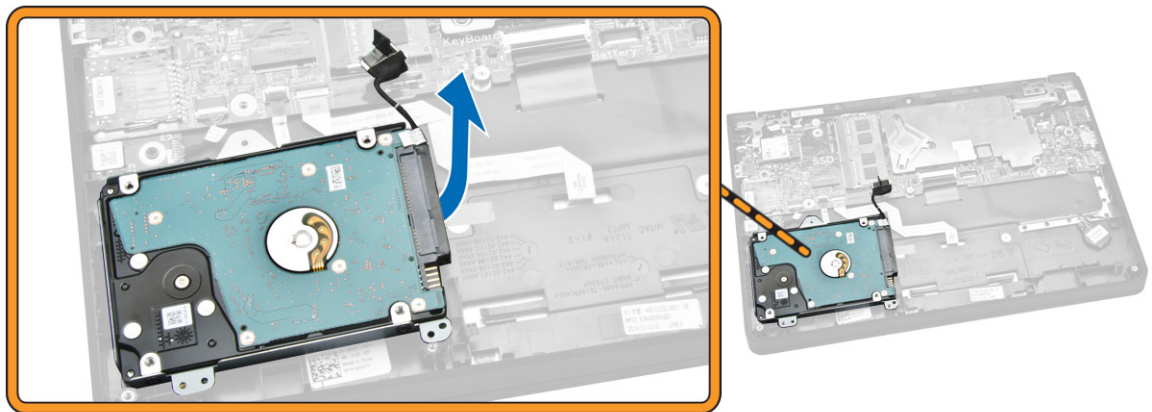
1. Sisipkan port konektor daya ke dalam tempatnya pada komputer.
2. Sambungkan kabel port konektor daya ke konektornya pada board sistem.
3. Pasang:
  - a. [unit display](#)
  - b. [baterai](#)
  - c. [penutup bawah](#)
4. Ikuti prosedur dalam [Setelah Mengerjakan Bagian Dalam Komputer Anda](#).

## Melepaskan Unit Hard Disk

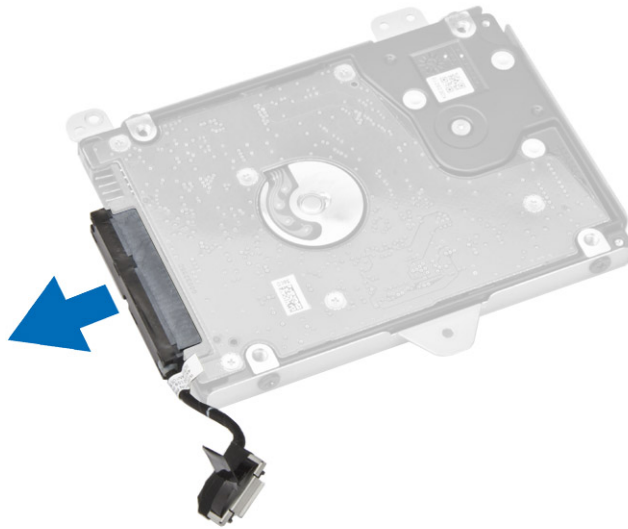
1. Ikuti prosedur dalam [Sebelum Mengerjakan Bagian Dalam Komputer Anda](#).
2. Lepaskan:
  - a. [penutup bawah](#)
  - b. [baterai](#)
3. Lakukan langkah berikut:
  - a. Lepaskan sambungan kabel hard disk dari konektornya pada board sistem [1].
  - b. Lepaskan sekrup yang menahan unit hard disk ke komputer [2].



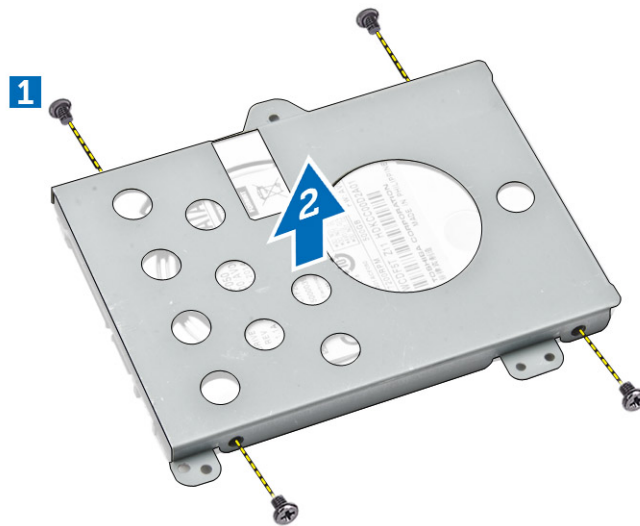
4. Lepaskan unit hard disk dari komputer.



5. Tarik untuk melepaskan kabel hard disk dari konektornya pada unit hard disk.



6. Lepaskan sekrup yang menahan bracket hard disk ke hard disk [1] dan lepaskan hard disk dari bracket hard disk [2].



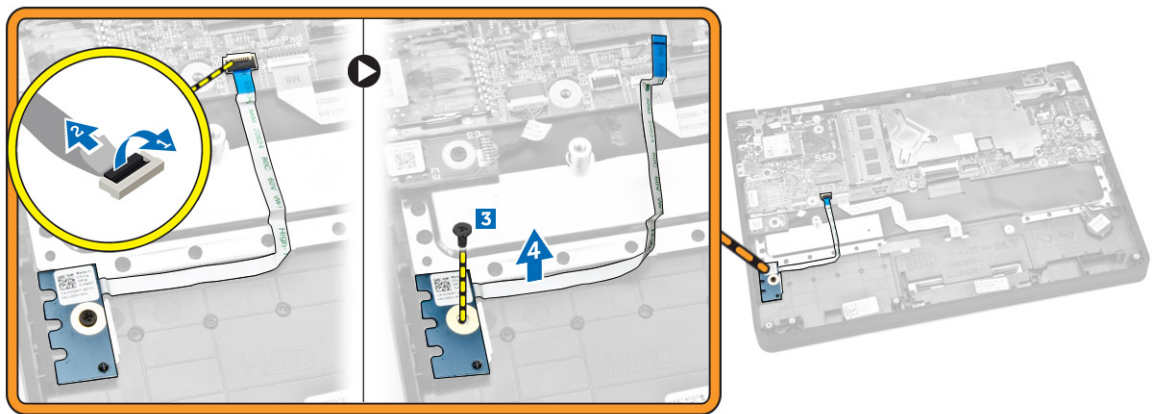
## Memasang Unit Hard Disk

1. Letakkan hard disk di dalam unit hard disk, sejajarkan dudukan sekrup, dan kencangkan sekrup untuk menahan bracket hard disk tersebut.
2. Sambungkan kabel hard disk ke konektornya pada hard disk.
3. Tempatkan unit hard disk ke dalam slotnya pada komputer.
4. Sambungkan kabel hard disk ke konektornya pada board sistem.
5. Kencangkan sekrup yang menahan unit hard disk ke komputer.
6. Pasang:

- a. [baterai](#)
- b. [penutup bawah](#)
7. Ikuti prosedur dalam [Setelah Mengerjakan Bagian Dalam Komputer Anda](#).

## Melepaskan board LED

1. Ikuti prosedur dalam [Sebelum Mengerjakan Bagian Dalam Komputer Anda](#).
2. Lepaskan:
  - a. [penutup bawah](#)
  - b. [baterai](#)
  - c. [unit hard disk](#)
3. Lakukan langkah berikut:
  - a. Lepaskan sambungan kabel board LED dari konektornya pada board sistem [1] [2].
  - b. Lepaskan sekrup yang menahan board LED ke komputer [3].
  - c. Lepaskan board LED dari komputer [4].



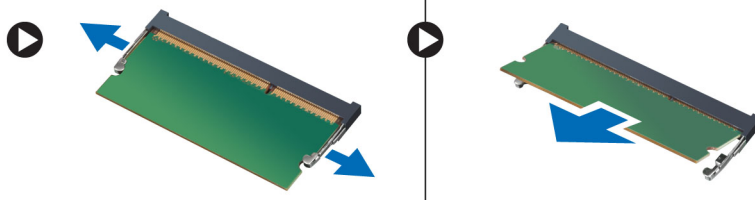
## Memasang Board LED

1. Sisipkan board LED ke dalam tempatnya pada komputer.
2. Kencangkan sekrup untuk menahan board LED ke komputer.
3. Sambungkan kabel board LED ke konektornya pada board sistem.
4. Pasang:
  - a. [unit hard disk](#)
  - b. [baterai](#)
  - c. [penutup bawah](#)
5. Ikuti prosedur dalam [Setelah Mengerjakan Bagian Dalam Komputer Anda](#).

## Melepaskan Memori

1. Ikuti prosedur dalam [Sebelum Mengerjakan Bagian Dalam Komputer Anda](#).
2. Lepaskan:
  - a. [penutup bawah](#)

- b. [baterai](#)
3. Cungkil klip yang menahan modul memori sampai memori tersebut menyembul dan lepaskan memori dari board sistem.



## Memasang Memori

1. Sisipkan memori pada soket memori sampai klipnya menahan memori tersebut.
2. Pasang:
  - a. [baterai](#)
  - b. [penutup bawah](#)
3. Ikuti prosedur dalam [Setelah Mengerjakan Bagian Dalam Komputer Anda](#).

## Melepaskan Baterai Sel Berbentuk Koin

1. Ikuti prosedur dalam [Sebelum Mengerjakan Bagian Dalam Komputer Anda](#).
2. Lepaskan:
  - a. [penutup bawah](#)
  - b. [baterai](#)
3. Lakukan langkah berikut:
  - a. Lepaskan sambungan kabel baterai sel berbentuk koin dari konektornya pada board sistem [1].
  - b. Kelupas pita perekat untuk melepaskan kabel baterai sel berbentuk koin [2].
  - c. Lepaskan kabel baterai sel berbentuk koin dari kanal peruteannya [3].
  - d. Cungkil baterai sel berbentuk koin untuk melepaskannya dari komputer [4].




## Memasang Baterai Sel Berbentuk Koin

1. Sisipkan baterai sel berbentuk koin pada tempatnya di komputer.
2. Rutekan kabel baterai sel berbentuk koin di sepanjang kanal peruteannya.
3. Tempelkan pita perekat untuk menahan kabel baterai sel berbentuk koin tersebut.
4. Sambungkan kabel baterai sel berbentuk koin ke konektornya pada board sistem.
5. Pasang:
  - a. [baterai](#)
  - b. [penutup bawah](#)
6. Ikuti prosedur dalam [Setelah Mengerjakan Bagian Dalam Komputer Anda](#).

## Melepaskan Trim Keyboard

1. Ikuti langkah-langkah di dalam [Sebelum Mengerjakan Bagian Dalam Komputer Anda](#).
2. Cungkil trim keyboard dari bagian pinggirannya.



 **CATATAN:** Anda mungkin memerlukan alat yang tajam untuk mencungkil trim keyboard dari bagian pinggirannya.

3. Lepaskan trim keyboard dari keyboard.



## Memasang Trim Keyboard

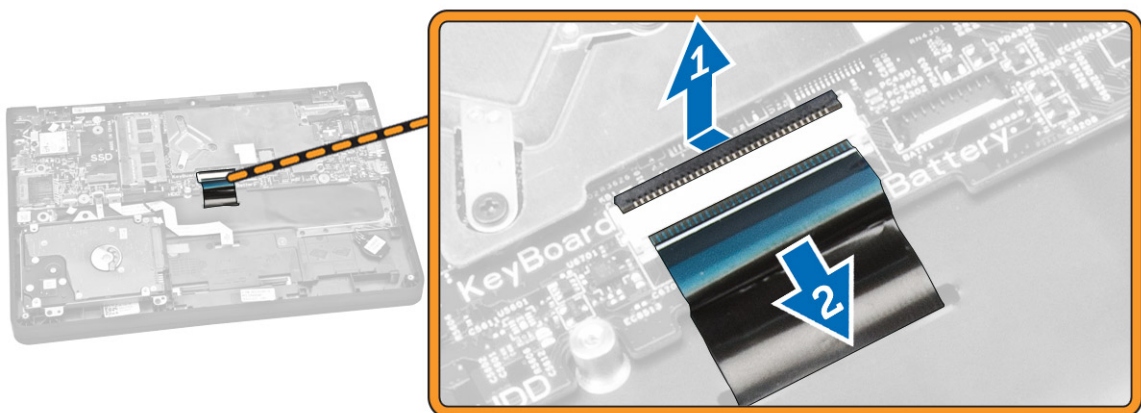
1. Sisipkan trim keyboard ke keyboard sampai dia pas masuk ke tempatnya.
2. Ikuti prosedur dalam [Setelah Mengerjakan Bagian Dalam Komputer Anda](#).

## Melepaskan Keyboard

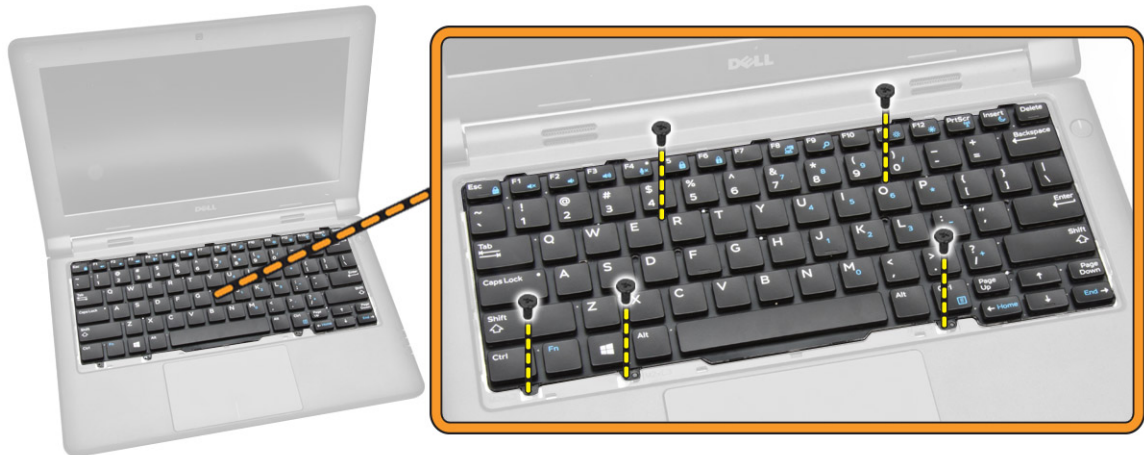
1. Ikuti prosedur dalam [Sebelum Mengerjakan Bagian Dalam Komputer Anda](#).
2. Lepaskan:
  - a. [baterai](#)
  - b. [penutup bawah](#)
  - c. [trim keyboard](#)

**📝 CATATAN:** Setelah melepaskan trim keyboard, balikkan komputer untuk mengakses kabel keyboard.

3. Lepaskan sambungan kabel keyboard dari konektornya pada board sistem [1] [2].



4. Balikkan komputer dan lepaskan sekrup yang menahan keyboard ke komputer.



5. Lakukan langkah berikut:
  - a. Cungkil keyboard untuk melepaskannya dari komputer [1].
  - b. Lepaskan keyboard dari komputer [2].

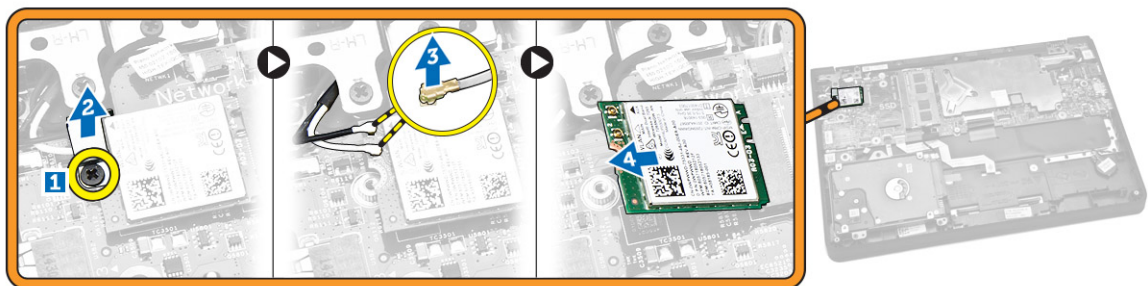


## Memasang Keyboard

1. Tempatkan keyboard untuk menyejarkannya dengan dudukan sekrup pada komputer.
2. Balikkan komputer dan sambungkan kabel keyboard ke konektornya pada board sistem
3. Kencangkan sekrup untuk menahan keyboard pada komputer.
4. Pasang:
  - a. [trim keyboard](#)
  - b. [baterai](#)
  - c. [penutup bawah](#)
5. Ikuti prosedur dalam [Setelah Mengerjakan Bagian Dalam Komputer Anda](#).

## Melepaskan Kartu WLAN

1. Ikuti prosedur dalam [Sebelum Mengerjakan Bagian Dalam Komputer Anda](#).
2. Lepaskan:
  - a. [penutup bawah](#)
  - b. [baterai](#)
3. Lakukan langkah berikut:
  - a. Lepaskan sekrup yang menahan bracket logam ke kartu WLAN [1].
  - b. Lepaskan bracket logam untuk mengakses kabel WLAN [2].
  - c. Lepaskan sambungan kabel WLAN dari konektornya pada kartu WLAN [3].
  - d. Lepaskan kartu WLAN dari konektornya pada board sistem [4].

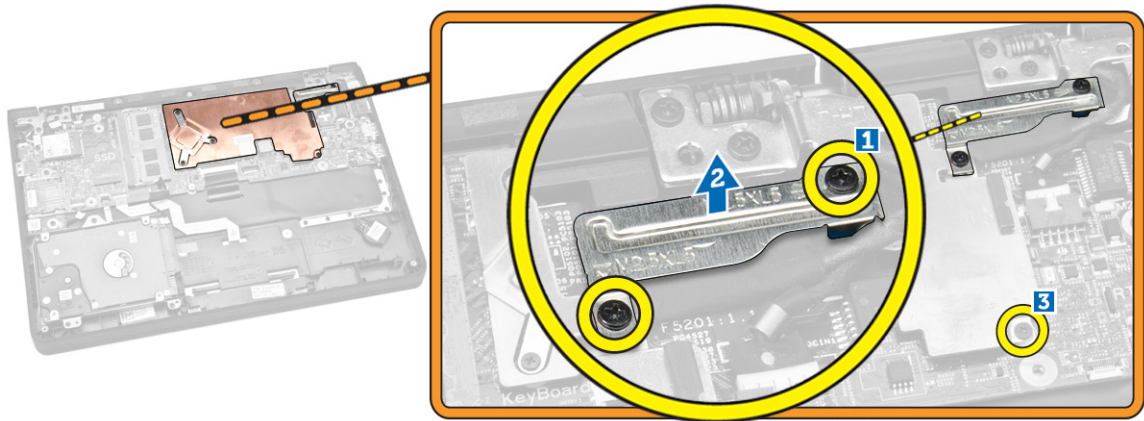


## Memasang Kartu WLAN

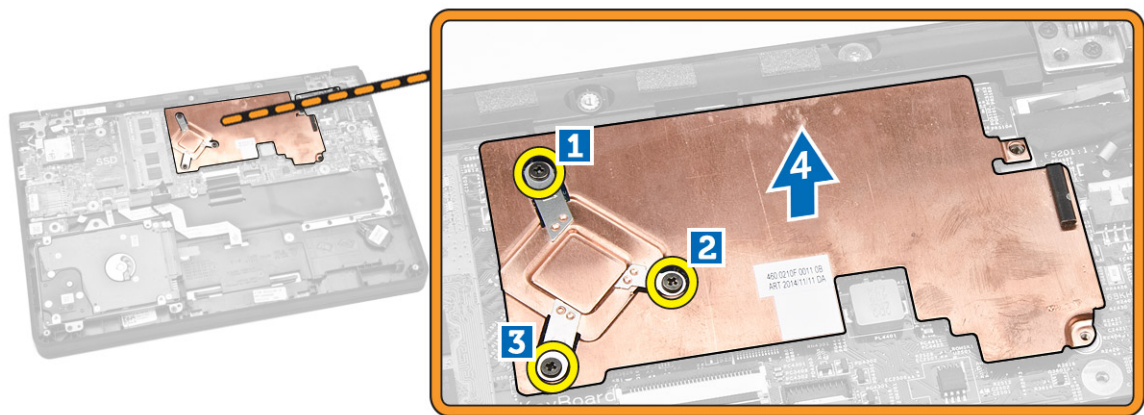
1. Sisipkan kartu WLAN ke konektornya pada board sistem.
2. Sambungkan kabel WLAN ke konektornya pada kartu WLAN.
3. Sisipkan bracket logam untuk menahan kabel WLAN.
4. Kencangkan sekrup yang menahan kartu WLAN ke board sistem.
5. Pasang:
  - a. [baterai](#)
  - b. [penutup bawah](#)
6. Ikuti prosedur dalam [Setelah Mengerjakan Bagian Dalam Komputer Anda](#).

## Melepaskan Unit Pendingin

1. Ikuti prosedur dalam [Sebelum Mengerjakan Bagian Dalam Komputer Anda](#).
2. Lepaskan:
  - a. [penutup bawah](#)
  - b. [baterai](#)
3. Untuk melepaskan unit pendingin dari board sistem:
  - a. Lepaskan sekrup yang menahan unit pendingin dari bracket logam [1].
  - b. Lepaskan bracket logam dari board sistem [2].
  - c. Lepaskan sekrup yang menahan unit pendingin ke board sistem [3].



4. Lakukan langkah berikut:
  - a. Lepaskan sekrup yang menahan unit pendingin ke board sistem [1] [2] [3].
  - b. Lepaskan unit pendingin dari board sistem [4].

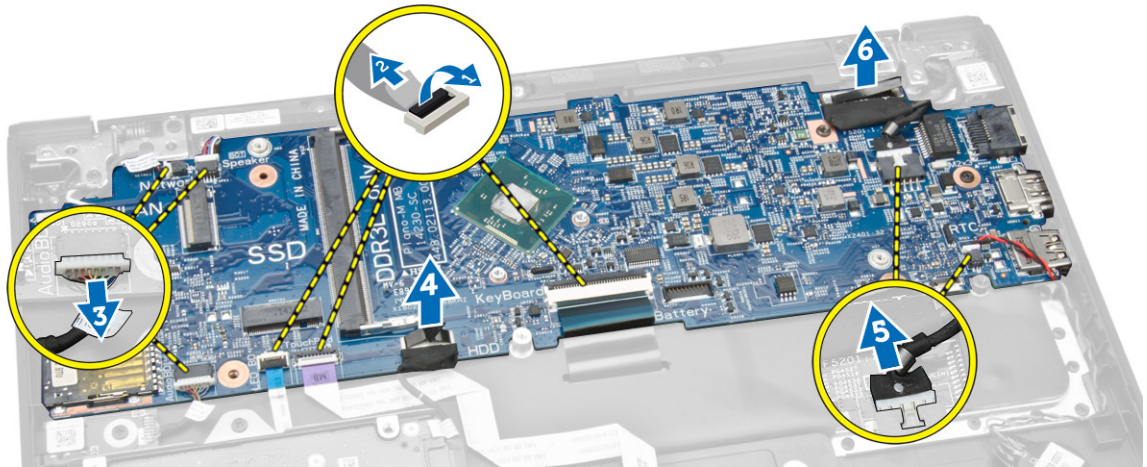


## Memasang Unit Pendingin

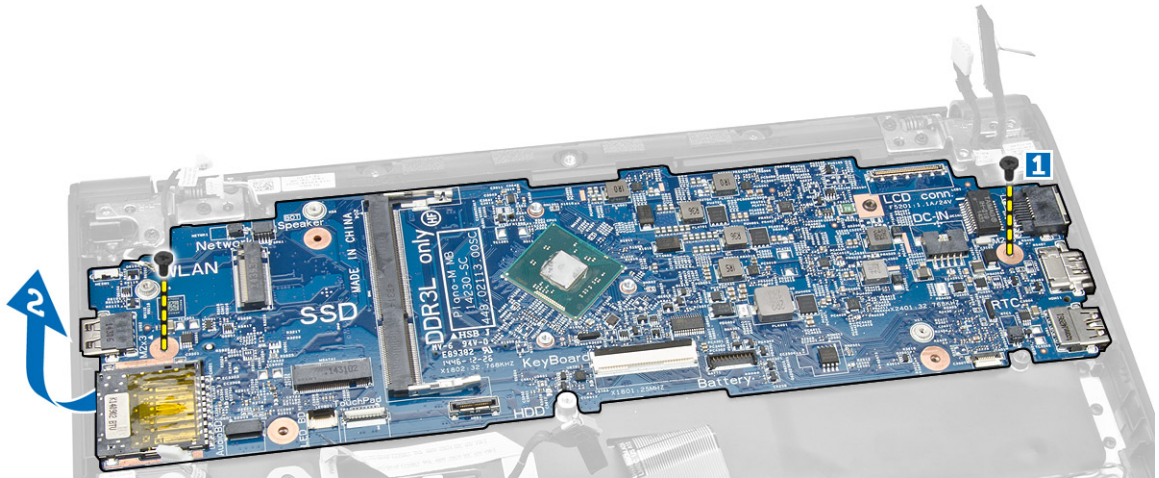
1. Sisipkan unit pendingin ke tempatnya pada board sistem.
2. Letakkan bracket logam dan kencangkan sekrup yang menahan bracket logam tersebut ke board sistem.
3. Eratkan sekrup untuk menahan unit pendingin ke board sistem.
4. Pasang:
  - a. [baterai](#)
  - b. [penutup bawah](#)
5. Ikuti prosedur dalam [Setelah Mengerjakan Bagian Dalam Komputer Anda](#).

## Melepaskan Board Sistem

1. Ikuti prosedur dalam [Sebelum Mengerjakan Bagian Dalam Komputer Anda.](#)
2. Lepaskan:
  - a. [penutup bawah](#)
  - b. [baterai](#)
  - c. [memori](#)
  - d. [unit pendingin](#)
3. Lepaskan sambungan kabel berikut ini dari board sistem [1] [2].
  - a. keyboard
  - b. panel sentuh
  - c. Board LED
  - d. jaringan dan speaker [3]
  - e. unit hard disk [4]
  - f. baterai sel berbentuk koin dan port konektor daya [5]
  - g. display [6]



4. Lakukan langkah-langkah berikut untuk melepaskan board sistem dari komputer:
  - a. Lepaskan sekrup yang menahan board sistem ke komputer [1].
  - b. Lepaskan board sistem dari komputer [2].

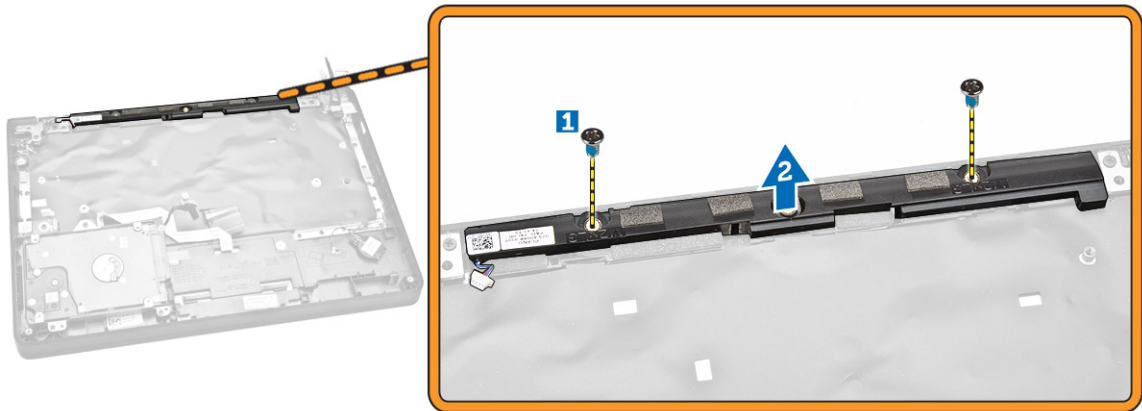


## Memasang Board Sistem

1. Sisipkan board sistem ke dalam tempatnya pada komputer.
2. Kencangkan sekrup untuk menahan board sistem ke komputer.
3. Sambungkan kabel berikut ke konektornya masing-masing pada board sistem:
  - a. display
  - b. baterai sel berbentuk koin dan port konektor daya
  - c. unit hard disk
  - d. jaringan dan speaker
  - e. Board LED
  - f. panel sentuh
  - g. keyboard
4. Pasang:
  - a. [unit pendingin](#)
  - b. [memori](#)
  - c. [baterai](#)
  - d. [penutup bawah](#)
5. Ikuti prosedur dalam [Setelah Mengerjakan Bagian Dalam Komputer Anda](#).

## Melepaskan Speaker

1. Ikuti prosedur dalam [Sebelum Mengerjakan Bagian Dalam Komputer Anda](#).
2. Lepaskan:
  - a. [penutup bawah](#)
  - b. [baterai](#)
  - c. [memori](#)
  - d. [unit pendingin](#)
  - e. [board sistem](#)
3. Lakukan langkah berikut:
  - a. Lepaskan sekrup yang menahan speaker ke komputer [1].
  - b. Lepaskan speaker dari komputer [2].



## Memasang Speaker

1. Sisipkan speaker ke dalam tempatnya pada komputer.
2. Kencangkan sekrup untuk menahan speaker ke komputer.
3. Pasang:
  - a. [board sistem](#)
  - b. [unit pendingin](#)
  - c. [memori](#)
  - d. [baterai](#)
  - e. [penutup bawah](#)
4. Ikuti prosedur dalam [Setelah Mengerjakan Bagian Dalam Komputer Anda](#).

## Pengaturan Sistem

Pengaturan Sistem memungkinkan Anda untuk mengelola perangkat keras komputer dan menetapkan opsi tingkat-BIOS. Dari Pengaturan Sistem, Anda dapat:

- Mengubah pengaturan NVRAM setelah Anda menambahkan atau menghapus perangkat keras.
- Melihat konfigurasi perangkat keras sistem
- Mengaktifkan atau menonaktifkan perangkat terintegrasi
- Menetapkan ambang performa dan pengelolaan daya
- Mengelola keamanan komputer


## Urutan Booting

Urutan Booting memungkinkan Anda untuk melewati urutan perangkat booting yang telah ditentukan Pengaturan Sistem dan melakukan booting secara langsung dari perangkat tertentu (misalnya: drive optis atau hard disk). Selama Power-on Self Test (POST), ketika logo Dell muncul, Anda dapat:


- Mengakses Pengaturan Sistem dengan menekan tombol <F2>
- Memunculkan menu booting satu kali dengan menekan tombol <F12>

Menu booting satu-kali menampilkan perangkat yang akan melakukan booting termasuk opsi diagnostik. Opsi menu booting adalah:

- Lepaskan Drive (jika Anda)
- Drive STXXXX

 **CATATAN:** XXX menyatakan nomor drive SATA.


- Drive Optis
- Diagnostik

 **CATATAN:** Memilih Diagnostik, akan menampilkan layar **diagnostik ePSA**.


Layar urutan booting juga menampilkan opsi untuk mengakses layar Pengaturan Sistem.

## Tombol Navigasi


Tabel berikut menampilkan tombol navigasi pengaturan sistem.

 **CATATAN:** Untuk kebanyakan opsi pengaturan sistem, perubahan yang Anda buat akan disimpan namun tidak akan diterapkan hingga Anda menyalakan ulang sistem Anda.

**Tabel 1. Tombol Navigasi**

Tombol	Navigasi
Panah atas	Beralih ke bidang sebelumnya
Panah bawah	Beralih ke bidang berikutnya
<Enter>	Memungkinkan Anda untuk memilih nilai dalam bidang terpilih (jika Anda) atau mengikuti tautan pada bidang.
Spasi	Membentangkan atau menciutkan daftar tarik-turun, jika Anda.
<Tab>	Beralih ke bidang fokus berikutnya.  <b>CATATAN:</b> Untuk peramban grafis standar saja.
<Esc>	Beralih ke halaman sebelumnya hingga Anda melihat layar utama. Menekan <Esc> pada layar utama akan menampilkan pesan yang meminta Anda untuk menyimpan setiap perubahan yang tidak tersimpan dan memulai kembali sistem.
<F1>	Menampilkan file bantuan Pengaturan Sistem.

## Opsi System Setup (Pengaturan Sistem)



 **CATATAN:** Bergantung pada komputer Anda dan perangkat yang dipasang padanya, item yang tercantum pada bagian ini dapat muncul atau juga tidak.

**Tabel 2. General (Umum)**

Opsi	Deskripsi
<b>System Information</b>	Bagian ini mencantumkan fitur perangkat keras utama pada komputer Anda. <ul style="list-style-type: none"> <li>• System Information (Informasi Sistem)</li> <li>• Memory Information (Informasi Memori)</li> <li>• Processor Information (Informasi Prosesor)</li> <li>• Device Information (Informasi Perangkat)</li> </ul>
<b>Battery Information</b>	Menampilkan status pengisian baterai.
<b>Boot Sequence</b>	Memungkinkan Anda mengubah urutan upaya yang dilakukan komputer untuk menemukan sistem operasi. Semua opsi dipilih. <ul style="list-style-type: none"> <li>• Diskette Drive (Drive Disket)</li> <li>• Internal HDD (HDD Internal)</li> <li>• USB Storage Device (Perangkat Penyimpanan USB)</li> <li>• CD/DVD/CD-RW Drive (Drive CD/DVD/CD-RW)</li> <li>• Onboard NIC (NIC pada Board)</li> </ul>

Opsi	Deskripsi
	<p>Anda juga dapat memilih opsi Boot List (Daftar Booting). Opsinya adalah:</p> <ul style="list-style-type: none"> <li>• Legacy</li> <li>• UEFI</li> </ul>
<b>Advanced Boot Options</b>	<p>Memungkinkan Anda untuk mengaktifkan Legacy Option ROM (ROM Opsi Legacy) selama mode booting UEFI. Opsi ini diaktifkan secara bawaan.</p>
<b>Date/Time</b>	<p>Memungkinkan Anda untuk menetapkan tanggal dan waktu.</p>

Tabel 3. System Configuration (Konfigurasi Sistem)

Opsi	Deskripsi
<b>Integrated NIC</b>	<p>Memungkinkan Anda untuk mengonfigurasi pengontrol jaringan terintegrasi. Opsinya adalah:</p> <ul style="list-style-type: none"> <li>• Enabled UEFI Network Stack (Tumpukan Jaringan UEFI Diaktifkan)</li> <li>• Disabled (Dinonaktifkan)</li> <li>• Enabled (Diaktifkan)</li> <li>• <b>Enabled w/PXE</b> (Dinonaktifkan dengan PXE) (Pengaturan Bawaan)</li> </ul> <p> <b>CATATAN:</b> Opsi ini dinonaktifkan secara bawaan. Jika Anda mengaktifkan opsi ini, Protokol UEFI Networking yang tersedia akan dipasangkan, memungkinkan fitur jaringan pre-OS dan OS menggunakan NIC yang diaktifkan. Anda mungkin harus menonaktifkan <b>Enabled w/PXE</b> (Diaktifkan dengan PXE) untuk menggunakan opsi ini.</p>
<b>SATA Operation</b>	<p>Memungkinkan Anda untuk mengonfigurasi kontroler hard disk SATA. Opsinya adalah:</p> <ul style="list-style-type: none"> <li>• Disabled (Dinonaktifkan)</li> <li>• <b>AHCI</b> (Pengaturan Bawaan)</li> </ul> <p> <b>CATATAN:</b> SATA dikonfigurasi untuk mendukung mode AHCI.</p>
<b>Drives</b>	<p>Memungkinkan Anda untuk mengonfigurasi drive SATA pada board. Opsinya adalah:</p> <ul style="list-style-type: none"> <li>• SATA-0</li> <li>• SATA-1</li> </ul>






Ops	Deskripsi
<b>SMART Reporting</b>	<p>Pengaturan Bawaan: Kedua drive diaktifkan.</p> <p>Bidang ini mengontrol galat hard disk untuk drive yang terintegrasi yang dilaporkan selama memulai sistem. Teknologi ini merupakan bagian dari spesifikasi SMART (Self Monitoring Analysis and Reporting Technology / Teknologi Pelaporan dan Analisis Pemantauan Mandiri).</p> <ul style="list-style-type: none"> <li>• <b>Enable SMART Reporting (Aktifkan Pelaporan SMART)</b> – Opsi ini dinonaktifkan secara bawaan.</li> </ul>
<b>USB Configuration</b>	<p>Memungkinkan Anda untuk menetapkan konfigurasi USB. Opsinya adalah:</p> <ul style="list-style-type: none"> <li>• Enable Boot Support (Aktifkan Dukungan Boot)</li> <li>• Enable External USB Port (Aktifkan Port USB Eksternal)</li> <li>• Enable USB 3.0 Controller (Aktifkan Kontroler USB 3.0)</li> </ul> <p>Pengaturan Bawaan: Semua opsi diaktifkan.</p>
<b>USB PowerShare</b>	<p>Memungkinkan Anda mengonfigurasi perilaku fitur USB PowerShare. Opsi ini dinonaktifkan secara bawaan.</p> <ul style="list-style-type: none"> <li>• Enable USB PowerShare (Aktifkan USB PowerShare)</li> </ul>
<b>Audio</b>	<p>Memungkinkan Anda untuk mengaktifkan atau menonaktifkan kontroler audio yang terintegrasi.</p> <ul style="list-style-type: none"> <li>• <b>Enable Audio</b> (Aktifkan Audio) (Pengaturan Bawaan)</li> </ul>
<b>Miscellaneous Devices</b>	<p>Memungkinkan Anda mengaktifkan atau menonaktifkan berbagai perangkat board. Opsinya adalah:</p> <ul style="list-style-type: none"> <li>• Enable Microphone (Aktifkan Mikrofon)</li> <li>• Hard Drive Free Fall Protection (Pelindung Hard Disk Jatuh)</li> <li>• Enable Camera (Aktifkan Kamera)</li> <li>• Enable Media Card (Aktifkan Kartu Media)</li> <li>• Disable Media Card (Nonaktifkan Kartu Media)</li> </ul>


Opsi	Deskripsi
	Pengaturan Bawaan: Semua perangkat diaktifkan.

Tabel 4. Video

Opsi	Deskripsi
LCD Brightness	Memungkinkan Anda menentukan kecerahan panel dengan sensor sekitar Off (Padam)


Tabel 5. Security (Keamanan)

Opsi	Deskripsi
<b>Admin Password</b>	<p>Memungkinkan Anda untuk menetapkan, mengubah, atau menghapus kata sandi administrator (admin).</p> <p> <b>CATATAN:</b> Anda harus menetapkan sandi admin terlebih dahulu jika sandi admin digunakan bersama sandi sistem dan/atau sandi hard disk</p> <p> <b>CATATAN:</b> Kata sandi yang berhasil diubah akan langsung aktif.</p> <p> <b>CATATAN:</b> Menghapus sandi admin secara otomatis menghapus sandi sistem dan sandi hard disk tersebut.</p> <p> <b>CATATAN:</b> Kata sandi yang berhasil diubah akan langsung aktif.</p> <p>Pengaturan Bawaan: <b>Not set</b> (Tidak Disetel)</p>
<b>System Password</b>	<p>Memungkinkan Anda untuk menetapkan, mengubah, atau menghapus kata sandi sistem.</p> <p> <b>CATATAN:</b> Kata sandi yang berhasil diubah akan langsung aktif.</p> <p>Pengaturan Bawaan: <b>Not set</b> (Tidak Disetel)</p>
<b>Internal HDD-0 Password</b>	<p>Memungkinkan Anda untuk menetapkan, mengubah, atau menghapus kata sandi administrator (admin).</p> <p>Pengaturan Bawaan: <b>Not set</b> (Tidak Disetel)</p>
<b>Strong Password</b>	<p>Memungkinkan Anda untuk menerapkan opsi untuk selalu menetapkan kata sandi yang kuat.</p> <p>Pengaturan Bawaan: <b>Enable Strong Password</b> (Aktifkan Kata Sandi yang Kuat) dinonaktifkan.</p>
<b>Password Configuration</b>	Anda dapat menentukan panjang kata sandi Anda. Min = 4 , Maks = 32
<b>Password Bypass</b>	<p>Memungkinkan Anda untuk mengaktifkan atau menonaktifkan izin untuk melewati kata sandi Sistem dan HDD Internal, jika ditetapkan. Opsinya adalah:</p> <ul style="list-style-type: none"> <li>• <b>Disabled</b> (Dinonaktifkan) (Pengaturan Bawaan)</li> <li>• Reboot bypass (Lewati Booting Ulang)</li> </ul>
<b>Password Change</b>	Memungkinkan Anda mengaktifkan atau menonaktifkan izin ke kata sandi sistem dan hard disk jika kata sandi admin ditetapkan.

Ops	Deskripsi
	Pengaturan Bawaan: <b>Allow Non-Admin Password Changes</b> (Izinkan Perubahan Kata Sandi Non-Admin) dipilih.
<b>Non-Admin Setup Changes</b>	Memungkinkan Anda menentukan apakah perubahan pada opsi setelah diperbolehkan jika sandi administrator ditetapkan. Opsinya adalah dinonaktifkan. <ul style="list-style-type: none"> <li>Allows Wireless Switch Changes (Izinkan Perubahan Switch Nirkabel)</li> </ul>
<b>TPM Security</b>	Memungkinkan Anda untuk mengontrol apakah Trusted Platform Module (TPM) di komputer diaktifkan dan terlihat untuk sistem operasi. Saat Anda menonaktifkan opsi ini, BIOS tidak akan menghidupkan TPM selama POST, dan TPM tidak akan berfungsi dan tidak terlihat bagi sistem operasi. Saat Anda mengaktifkan opsi ini, BIOS akan menghidupkan TPM selama POST, dan akan berfungsi di dalam sistem operasi. Pengaturan Bawaan: <b>TPM Security</b> (Keamanan TPM) tidak dipilih.
<b>Computrace</b>	Memungkinkan Anda untuk mengaktifkan atau menonaktifkan perangkat lunak Computrace bawaan. Opsinya adalah: <ul style="list-style-type: none"> <li><b>Deactivate</b> (Nonaktifkan) (Pengaturan Bawaan)</li> <li>Disable (Nonaktifkan)</li> <li>Activate (Aktifkan)</li> </ul> <p> <b>CATATAN:</b> Opsi Activate (Aktifkan) dan Disable (Nonaktifkan) secara permanen akan mengaktifkan atau menonaktifkan fitur dan perubahan lebih lanjut tidak akan diizinkan.</p>
<b>CPU XD Support</b>	Memungkinkan Anda untuk mengaktifkan modus Execute Disable (Eksekusi Penonaktifan) dari prosesor. Pengaturan Bawaan: <b>Enable CPU XD Support</b> (Aktifkan Dukungan CPU XD)
<b>Admin Setup Lockout</b>	Memungkinkan Anda untuk mencegah pengguna dari memasuki Pengaturan saat kata sandi Administrator ditetapkan. Pengaturan Bawaan: <b>Disabled</b> (Dinonaktifkan)

**Tabel 6. Secure Boot (Booting Aman)**

Ops	Deskripsi
Secure Boot Enable	Memungkinkan Anda untuk mengaktifkan atau menonaktifkan secure boot. Opsinya adalah: <ul style="list-style-type: none"> <li>Disabled (Dinonaktifkan)</li> <li><b>Enabled</b> (Diaktifkan) (Pengaturan Bawaan)</li> </ul>
Expert Key Management	Memungkinkan Anda untuk memanipulasi basis data tombol keamanan hanya bila sistem dalam Custom Mode. Opsi <b>Enable Custom Mode</b> (Aktifkan Mode Khusus) dinonaktifkan secara bawaan. Opsinya adalah:


Ops	Deskripsi
	<ul style="list-style-type: none"> <li>• PK</li> <li>• KEK</li> <li>• db</li> <li>• dbx</li> </ul> <p>Jika Anda mengaktifkan <b>Custom Mode</b> (Mode Khusus), opsi yang relevan untuk <b>PK, KEK, db, dan dbx</b> muncul. Opsinya adalah:</p> <ul style="list-style-type: none"> <li>• <b>Save to File</b> (Simpan ke File)- Menyimpan tombol ke file yang dipilih pengguna</li> <li>• <b>Replace from File</b> (Ganti dari File)- Mengganti tombol saat ini dengan tombol dari file yang dipilih pengguna</li> <li>• <b>Append from File</b> (Tambah dari File)- Menambahkan tombol ke basis data saat ini dari file yang dipilih pengguna</li> <li>• <b>Delete</b> (Hapus)- Menghapus tombol yang dipilih</li> <li>• <b>Reset All Keys</b> (Reset Semua Tombol)- Menyetel ulang ke pengaturan bawaan</li> <li>• <b>Delete All Keys</b> (Hapus Semua Tombol)- Menghapus semua tombol</li> </ul> <p> <b>CATATAN:</b> Jika Anda menonaktifkan Custom Mode (Mode Khusus), semua perubahan yang dilakukan akan dihapus dan tombol akan dipulihkan ke pengaturan bawaan.</p>

Tabel 7. Performance (Performa)

Ops	Deskripsi
<b>C-States Control</b>	<p>Memungkinkan Anda untuk mengaktifkan atau menonaktifkan kondisi tidur prosesor lainnya.</p> <p>Pengaturan Bawaan: <b>Enable C state</b> (Aktifkan kondisi C).</p>

Tabel 8. Power Management (Pengelolaan Daya)

Ops	Deskripsi
<b>AC Behavior</b>	<p>Memungkinkan komputer untuk menyala secara otomatis, jika adaptor AC disambungkan. Ops ini dinonaktifkan.</p>

Opsi	Deskripsi
<b>Auto On Time</b>	<ul style="list-style-type: none"> <li>• Wake on AC (Aktif pada arus AC)</li> </ul> <p>Memungkinkan Anda untuk menetapkan kapan waktunya komputer menyala secara otomatis. Opsinya adalah:</p> <ul style="list-style-type: none"> <li>• <b>Disabled</b> (Dinonaktifkan) (Pengaturan Bawaan)</li> <li>• Every Day (Setiap Hari)</li> <li>• Weekdays (Hari Kerja)</li> <li>• Select Days (Hari Terpilih)</li> </ul>
<b>USB Wake Support</b>	<p>Memungkinkan Anda mengaktifkan perangkat USB untuk mengaktifkan komputer dari mode standby. Opsi ini dinonaktifkan.</p> <ul style="list-style-type: none"> <li>• Enable USB Wake Support (Aktifkan Dukungan Pengaktifan USB)</li> </ul>
<b>Wireless Radio Control</b>	<p>Memungkinkan Anda untuk mengontrol radio WLAN.</p> <ul style="list-style-type: none"> <li>• Control WLAN radio (Kontrol radio WLAN)</li> </ul> <p>Pengaturan Bawaan: The option is disabled (Opsi ini dinonaktifkan).</p>
<b>Wake on LAN/WLAN</b>	<p>Pilihan ini memungkinkan komputer menjadi aktif dari kondisi nonaktif jika dipicu oleh sinyal LAN khusus. Pengaktifan dari kondisi Standby tidak terpengaruh oleh setelan ini dan harus diaktifkan dalam sistem operasi. Fitur ini hanya berfungsi ketika komputer tersambung ke catu daya AC.</p> <ul style="list-style-type: none"> <li>• <b>Disabled</b> (Dinonaktifkan)- (Pengaturan Bawaan)</li> <li>• LAN Only (Hanya LAN)</li> <li>• WLAN Only (Hanya WLAN)</li> <li>• LAN atau WLAN</li> </ul>
<b>Block Sleep</b>	<p>Memungkinkan Anda memblokir komputer masuk ke status tidur. Opsi ini dinonaktifkan secara bawaan.</p> <ul style="list-style-type: none"> <li>• Block Sleep (Blokir Tidur) (S3)</li> </ul>
<b>Peak Shift</b>	<p>Peak Shift meminimalkan penggunaan daya AC di waktu di mana kebutuhan daya memuncak. Opsi ini dinonaktifkan secara bawaan.</p>
<b>Advance Battery Charge Configuration</b>	<p>Advanced Battery Charge meminimalkan kesehatan baterai sambil tetap mendukung penggunaan berat selama hari kerja. Opsi ini dinonaktifkan secara bawaan.</p>
<b>Primary Battery Charge Configuration</b>	<p>Memungkinkan Anda untuk mengubah konfigurasi pengisian baterai.</p> <ul style="list-style-type: none"> <li>• <b>Adaptive</b> (Adaptif) (Pengaturan Bawaan)</li> <li>• Standard (Standar)</li> <li>• ExpressCharge (Pengisian Daya Cepat)</li> <li>• Primarily AC Use (Penggunaan Utama Daya AC)</li> <li>• Custom (Pengisian Sesuai Keinginan)</li> </ul>
	<p> <b>CATATAN:</b> Pengaturan baterai mungkin tidak tersedia untuk semua jenis baterai. Untuk mengaktifkan opsi ini 'Advanced Battery Charge Mode' (Mode Pengisian Baterai Lanjut) harus dinonaktifkan.</p>


Tabel 9. POST Behavior (Perilaku POST)

Opsi	Deskripsi
<b>Adapter Warnings</b>	Memungkinkan Anda mengaktifkan pesan peringatan adaptor jika adaptor daya tertentu digunakan. Opsi ini diaktifkan secara bawaan. <ul style="list-style-type: none"> <li>• <b>Enable Adapter Warnings</b> (Aktifkan Peringatan Adaptor)</li> </ul>
<b>Keypad (Embedded)</b>	Memungkinkan Anda untuk memilih satu atau dua metode untuk mengaktifkan papan tombol yang terpasang pada keyboard internal. <ul style="list-style-type: none"> <li>• <b>Fn Key Only</b> (Tombol Fn Saja) (Pengaturan Bawaan)</li> <li>• <b>By Numlock</b> (Dengan Numlock)</li> </ul>
<b>Numlock Enable</b>	Memungkinkan Anda untuk mengaktifkan Numlock saat sistem melakukan booting. Opsi ini diaktifkan secara bawaan.
<b>Fn Key Emulation</b>	Memungkinkan Anda mencocokkan fitur tombol <Scroll Lock> di keyboard PS-2 dengan fitur tombol <Fn> di keyboard internal. Opsi ini diaktifkan secara bawaan. <ul style="list-style-type: none"> <li>• <b>Enable Fn Key Emulation</b> (Aktifkan Emulasi Tombol Fn)</li> </ul>
<b>Fn Lock Options</b>	Saat opsi ini diaktifkan akan memungkinkan kombinasi tombol cepat <Fn> +<Esc> mengalihkan perilaku utama <F1> – <F12> antara fungsi standar dan fungsi sekundernya. <ul style="list-style-type: none"> <li>• <b>Fn Lock Hot Key</b> (Tombol Cepat Kunci Fn) (Pengaturan Bawaan) <ul style="list-style-type: none"> <li>– <b>Standard</b> (Standar) (Pengaturan Bawaan)</li> <li>– <b>Secondary</b> (Sekunder)</li> </ul> </li> </ul>
<b>Fastboot</b>	Memungkinkan Anda mempercepat proses booting. Opsinya adalah: <ul style="list-style-type: none"> <li>• <b>Minimal</b></li> <li>• <b>Thorough</b> (Menyeluruh) - (Pengaturan Bawaan)</li> <li>• <b>Auto</b> (Otomatis)</li> </ul>
<b>Extend BIOS POST Time</b>	Opsi ini menciptakan jeda pra-booting ekstra. Ini memungkinkan Anda untuk melihat pesan status POST. <ul style="list-style-type: none"> <li>• <b>0 seconds</b> (0 detik) (Pengaturan Bawaan)</li> <li>• <b>5 seconds</b> (5 detik)</li> <li>• <b>10 seconds</b> (10 detik)</li> </ul>


Tabel 10. Virtualization Support (Dukungan Virtualisasi)

Opsi	Deskripsi
<b>Virtualization</b>	Menetapkan apakah Virtual Machine Monitor (VMM) dapat memanfaatkan kemampuan perangkat keras tambahan yang disediakan oleh teknologi Intel Virtualization. <ul style="list-style-type: none"> <li>• <b>Enable Intel Virtualization Technology</b> (Aktifkan Teknologi Intel Virtualization) (Pengaturan Bawaan)</li> </ul>

Tabel 11. Wireless (Nirkabel)

Opsi	Deskripsi
<b>Wireless Switch</b>	<p>Memungkinkan Anda untuk menetapkan perangkat nirkabel yang dapat dikontrol oleh sakelar nirkabel. Opsinya adalah:</p> <ul style="list-style-type: none"> <li>• Bluetooth</li> <li>• WLAN</li> </ul> <p>Semua opsi diaktifkan secara bawaan.</p> <p> <b>CATATAN:</b> Untuk Sistem Operasi Windows 8.1, opsi <b>Wireless Switch</b> (Sakelar Nirkabel) langsung dikontrol oleh driver OS. Sehingga tidak mempengaruhi <b>Wireless Switch Behavior</b> (Perilaku Sakelar Nirkabel).</p>
<b>Wireless Device Enable</b>	<p>Memungkinkan Anda untuk mengaktifkan atau menonaktifkan perangkat nirkabel. Opsinya adalah:</p> <ul style="list-style-type: none"> <li>• Bluetooth</li> <li>• WLAN</li> </ul> <p>Semua opsi diaktifkan secara bawaan.</p>
<b>Lid-Mounted Wireless Activity LED</b>	<p>Bidang ini memungkinkan Anda untuk mengontrol LED aktivitas nirkabel yang dipasangkan pada penutup sistem.</p> <ul style="list-style-type: none"> <li>• Always Off (Selalu Mati)</li> <li>• <b>Led Indicates Wireless Activity</b> (Led Menunjukkan Aktivitas Nirkabel) (Pengaturan Bawaan)</li> </ul>

Tabel 12. Maintenance (Pemeliharaan)

Opsi	Deskripsi
<b>Service Tag</b>	Menampilkan Tag Servis komputer.
<b>Asset Tag</b>	Memungkinkan Anda untuk membuat tag aset sistem jika tag aset belum ditetapkan. Opsi ini tidak ditetapkan secara standar.
<b>BIOS Downgrade</b>	<p>Memungkinkan Anda untuk mengontrol flashing firmware sistem ke revisi sebelumnya. Opsi ini diaktifkan secara bawaan</p> <ul style="list-style-type: none"> <li>• Allow BIOS Downgrade</li> </ul> <p> <b>CATATAN:</b> Jika Anda menonaktifkan opsi ini, flashing dari firmware sistem ke revisi sebelumnya akan diblokir.</p>



Tabel 13. System Logs (Log Sistem)

Opsi	Deskripsi
<b>BIOS Events</b>	<p>Menampilkan log sistem BIOS dan mengizinkan Anda untuk mengosongkan log tersebut.</p> <ul style="list-style-type: none"> <li>• Clear Log (Kosongkan Log)</li> </ul>
<b>Thermal Events</b>	<p>Menampilkan log peristiwa Termal dan memungkinkan Anda mengosongkan log.</p> <ul style="list-style-type: none"> <li>• Clear Log (Kosongkan Log)</li> </ul>

Ops	Deskripsi
<b>Power Events</b>	Menampilkan log peristiwa Daya dan memungkinkan Anda mengosongkan log. <ul style="list-style-type: none"> <li>• Clear Log (Kosongkan Log)</li> </ul>

## Memperbarui BIOS

Anda disarankan untuk memperbarui BIOS Anda (pengaturan sistem), saat mengganti board sistem atau jika pembaruan tersedia. Untuk laptop, pastikan bahwa baterai komputer Anda telah terisi penuh dan terhubung ke stopkontak

1. Nyalakan ulang komputer.
2. Kunjungi **dell.com/support**.
3. Masukkan **Service Tag** (Tag Servis) atau **Express Service Code** (Kode Layanan Ekspres) dan klik **Submit** (Kirim).
  -  **CATATAN:** Untuk menemukan Tag Servis, klik **Where is my Service Tag?** (Di mana Tag Servis saya?)
  -  **CATATAN:** Jika Anda tidak dapat menemukan Tag Servis Anda, klik **Detect My Product** (Deteksi Produk Saya). Ikutilah petunjuk di layar.
4. Jika Anda tidak dapat menemukan Tag Servis, klik **Product Category** (Kategori Produk) dari komputer Anda.
5. Pilih **Product Type** (Tipe Produk) dari daftar.
6. Pilihlah model komputer Anda lalu halaman **Product Support** (Dukungan Produk) untuk komputer Anda akan muncul.
7. Klik **Get drivers** (Dapatkan driver) kemudian klik **View All Drivers (Lihat Semua Driver)**. Halaman **Drivers and Downloads** (Driver dan Unduhan) akan terbuka.
8. Pada layar **Drivers and Downloads** (Driver dan Unduhan), di bawah daftar tarik-turun **Operating System** (Sistem Operasi), pilih **BIOS**.
9. Kenali file BIOS terakhir dan klik **Download File** (Unduh File).  
Anda juga dapat menganalisa driver mana yang memerlukan pembaruan. Untuk menganalisa produk Anda, klik **Analyze System for Updates** (Analisis Sistem yang perlu Pembaruan) dan ikuti petunjuk di layar.
10. Pilih metode pengunduhan yang diinginkan dalam jendela **Please select your download method below** (Pilih metode pengunduhan Anda di bawah ini), klik **Download File** (Unduh File). Jendela **File Download** (Unduhan File) muncul.
11. Klik **Save** (Simpan) untuk menyimpan file pada komputer.
12. Klik **Run** (Jalankan) untuk memasang pengaturan BIOS yang telah diperbarui di komputer Anda. Ikuti petunjuk yang ada pada layar.


## Kata Sandi Sistem dan Pengaturan


Anda dapat membuat sandi sistem dan sandi pengaturan untuk mengamankan komputer Anda.

Jenis Sandi	Deskripsi
<b>Sandi sistem</b>	Sandi yang harus Anda masukkan untuk masuk ke sistem Anda.

Jenis Sandi	Deskripsi
Sandi pengaturan	Sandi yang harus dimasukkan untuk mengakses dan membuat perubahan pada pengaturan BIOS komputer Anda.


 **PERHATIAN:** Fitur sandi menyediakan tingkat keamanan dasar untuk data di komputer Anda.

 **PERHATIAN:** Siapa saja dapat mengakses data yang tersimpan pada komputer jika komputer tidak dikunci dan tidak diawasi.

 **CATATAN:** Komputer Anda dikirim dengan fitur sandi sistem dan pengaturan dalam keadaan dinonaktifkan.

## Menetapkan Kata Sandi Sistem dan Kata Sandi Pengaturan

Anda dapat menetapkan **Sandi Sistem** yang baru dan/atau **Sandi Pengaturan** atau mengubah **Sandi Sistem** dan/atau **Sandi Pengaturan** saat ini hanya jika **Status Sandi** dalam keadaan **Tidak Terkunci**. Jika Status Sandi Status **Terkunci**, Anda tidak dapat mengganti Sandi Sistem.

 **CATATAN:** Jika jumper sandi dinonaktifkan, Sandi Sistem dan Sandi Pengaturan saat ini akan dihapus dan Anda tidak perlu menyediakan sandi sistem untuk masuk ke komputer.

Untuk masuk ke pengaturan sistem, tekan <F2> segera pada saat komputer dinyalakan atau re-boot.

1. Pada layar **BIOS Sistem** atau **Pengaturan Sistem**, pilih **Keamanan Sistem** dan tekan tombol <Enter>. Layar **Keamanan Sistem** muncul.
2. Pada layar **Keamanan Sistem**, verifikasi bahwa **Status Sandi** dalam keadaan **Tidak Terkunci**.
3. Pilih **Sandi Sistem**, masukkan sandi sistem, dan tekan <Enter> atau <Tab>.
 

Gunakan panduan berikut untuk menetapkan sandi sistem:

  - Panjang sandi boleh mencapai hingga 32 karakter.
  - Sandi dapat berisi angka 0 sampai 9.
  - Hanya huruf kecil saja yang valid, huruf besar tidak dibolehkan.
  - Hanya karakter khusus berikut yang dibolehkan: spasi, ("), (+), (.), (-), (.), (/), (:), (|), (\), (|), (').

Masukkan kembali sandi sistem saat diminta.

4. Masukkan sandi sistem yang Anda masukkan sebelumnya dan klik **OK**.
5. Pilih **Sandi Pengaturan**, masukkan sandi sistem, dan tekan <Enter> atau <Tab>. Sebuah pesan meminta Anda untuk memasukkan kembali sandi pengaturan.
6. Masukkan sandi pengaturan yang Anda masukkan sebelumnya dan klik **OK**.
7. Tekan <Esc> dan sebuah pesan meminta Anda untuk menyimpan perubahan.
8. Tekan <Y> untuk menyimpan perubahan.
 

Komputer akan mem-boot ulang.

## Menghapus atau Mengganti Sandi Sistem dan/atau Sandi Pengaturan Saat Ini

Pastikan bahwa **Status Sandi** dalam keadaan Tidak Terkunci (dalam Pengaturan Sistem) sebelum mencoba menghapus atau mengubah Sandi Sistem dan/atau Sandi Pengaturan Saat Ini. Anda tidak dapat menghapus atau mengubah Sandi Sistem atau Sandi Pengaturan saat ini, jika **Status Sandi** dalam keadaan Terkunci.

Untuk masuk ke Pengaturan Sistem, tekan <F2> segera pada saat komputer dinyalakan atau boot ulang.

1. Pada layar **BIOS Sistem** atau **Pengaturan Sistem**, pilih **Keamanan Sistem** dan tekan tombol <Enter>.

Layar **Keamanan Sistem** ditampilkan.

2. Pada layar **Keamanan Sistem**, verifikasi bahwa **Status Sandi** dalam keadaan **Tidak Terkunci**.
3. Pilih **Sandi Sistem**, ubah atau hapus sandi sistem saat ini dan tekan <Enter> atau <Tab>.
4. Pilih **Sandi Pengaturan**, ubah atau hapus sandi pengaturan saat ini dan tekan <Enter> atau <Tab>.



**CATATAN:** Jika Anda mengubah sandi Sistem dan/atau Pengaturan, masukkan kembali sandi baru jika diminta. Jika Anda menghapus sandi Sistem dan/atau Pengaturan, konfirmasi penghapusan saat diminta.

5. Tekan <Esc> dan sebuah pesan meminta Anda untuk menyimpan perubahan.
6. Tekan <Y> untuk menyimpan perubahan dan keluar dari Pengaturan Sistem.  
Komputer akan mem-boot ulang.

## Spesifikasi Teknis

**CATATAN:** Penawaran dapat bervariasi menurut kawasan. Spesifikasi berikut adalah spesifikasi yang diwajibkan oleh hukum untuk disertakan bersama komputer Anda. Untuk informasi lebih lanjut tentang komputer Anda, klik **Start Help and Support** (Mulai, Bantuan dan Dukungan) di sistem operasi Windows Anda lalu pilih opsi untuk melihat informasi tentang komputer Anda.

<b>System Information (Informasi Sistem)</b>	
Chipset	Intel Bay Trail-M (Terintegrasi dengan prosesor)
<b>Prosesor</b>	
Tipe	<ul style="list-style-type: none"> <li>• Intel Pentium</li> <li>• Intel Celeron</li> </ul>
<b>Video</b>	
Jenis video	Terpadu pada board sistem
Bus data	Video terintegrasi
Pengontrol video:	
Intel Pentium	
Intel Celeron	Intel Integrated HD Graphics
<b>Memori</b>	
Konektor memori	Satu slot SODIMM
Kapasitas memori	2 GB, 4 GB, dan 8 GB
Tipe memori	1333 MHz DDR3L
Memori minimum	2 GB
Memori maksimum	8 GB
<b>Audio</b>	
Tipe	Dua kanal audio definisi tinggi
Pengontrol	Pengontrol Realtek ALC3234-CG
Konversi Stereo	24-bit (analog-ke-digital dan digital-ke-analog)
Antarmuka:	
Internal	Audio definisi tinggi
Eskternal	Konektor combo mikrofon-in/headphone stereo

<b>Audio</b>	
Speaker	Dua (2W per kanal)
Amplifier speaker internal	Dua (2W per kanal)
Kontrol volume	Menu program perangkat lunak, kontrol media, dan tombol fungsi keyboard
<b>Komunikasi</b>	
Adaptor jaringan	LAN Ethernet 10/100/1000 Mbps
Wireless (Nirkabel)	<ul style="list-style-type: none"> <li>• Intel Dual Band Nirkabel- 7265 802.11AC Wi-Fi + Kartu Nirkabel BT 4.0 LE (2x2)</li> <li>• Intel Dual Band Nirkabel- 7265 802.11AGN Wi-Fi + Kartu Nirkabel BT 4.0 LE (2x2)</li> </ul>
<b>Port dan Konektor</b>	
Audio	Jack Audio In / Out satu Kombo
Video	Satu konektor HDMI 19-pin
Adaptor jaringan	Satu adaptor jaringan RJ-45
USB	<ul style="list-style-type: none"> <li>• Satu konektor yang kompatibel dengan USB 2.0</li> <li>• Satu konektor USB 3.0 PowerShare</li> </ul>
Pembaca kartu memori	Pembaca Kartu-memori SD 3.0
<b>Kamera</b>	
Resolusi	1280 x 720 piksel
Resolusi Video (maksimum)	1280 x 720 piksel
Sudut pandang diagonal	74 °
<b>Display</b>	
Tipe	HD Anti-Silau
Bukan-sentuh	
Ukuran	11,60 inches
Area aktif (X/Y)	256,12 mm x 144,00 mm (10,08 inci x 5,67 inci)
Dimensi:	
Tinggi	168,50 mm (6,63 inci)
Panjang	268,50 mm x (10,57 inci)
Resolusi maksimum	1366 x 768 piksel pada 262 K warna
Kecerahan Maksimum	220 nits
Laju refresh	60 Hz
Sudut Pengoperasian	0° (tertutup) hingga 187,5°
Sudut Tampilan Minimum:	

<b>Display</b>			
Horizontal	HD +40/- 40 derajat		
Vertikal	HD +10/-30 derajat		
Jarak piksel	0,2148 mm x 0,2148 mm		
<b>Keyboard</b>			
Jumlah tombol	<ul style="list-style-type: none"> <li>Amerika Serikat dan Kanada: 82 tombol</li> <li>Eropa dan Brasil: 83 tombol</li> <li>Jepang: 86 tombol</li> </ul>		
<b>Panel Sentuh</b>			
Area Aktif:			
Sumbu-X	102,40 mm (4,03 inci)		
Sumbu-Y	57,40 mm (2,26 inci)		
<b>Baterai</b>			
Tipe	Li-polimer 3-sel (3,43 Ahr) (38 Whr)		
Dimensi:			
Lebar	233,00 mm (9,17 inci)		
Tinggi	7,05 mm (0,28 inci)		
Panjang	94,80 mm (3,73 inci)		
Berat	265,00 g (0,58 lb)		
Tegangan	11,1 VDC		
Perkiraan waktu pengisian baterai saat komputer mati (PengisianEkspres)	<ul style="list-style-type: none"> <li>0~15 °C: 4 jam</li> <li>16~45 °C: 2 jam</li> <li>46~60 °C: 3 jam</li> </ul>		
Kisaran suhu:			
Pengoperasian	0 °C hingga 35 °C (32 °F hingga 95 °F)		
Non-pengoperasian	-40 °C hingga 65 °C (-40 °F hingga 149 °F)		
Baterai sel berbentuk koin	Lithium Ion 3 V CR2032		
<b>AC Adapter</b>			
Tipe	65W	65W Bebas-HF / Non-Bebas HF	90W (India saja)
Tegangan input	100 VAC hingga 240 VAC	100 VAC hingga 240 VAC	100 hingga 240 VAC
Arus input (maksimum)	1,70 A	1,70 A	2,5 A
Frekuensi input	50 Hz hingga 60 Hz	50 Hz hingga 60 Hz	50 Hz hingga 60 Hz
Arus output	3,34 A (kontinu)	3,34 A (kontinu)	4,62 A (kontinu)

<b>AC Adapter</b>			
<b>Tipe</b>	<b>65W</b>	<b>65W Bebas-HF / Non-Bebas HF</b>	<b>90W (India saja)</b>
Nilai tegangan output	19,50 VDC	19,50 VDC	19,5 VDC
Dimensi:			
Tinggi	22,00 mm (0,87 inci)	28,00 mm (1,10 inci)	32,00 mm (1,30 inci)
Panjang	66,00 mm (2,60 inci)	47,00 mm (1,90 inci)	52,00 (2,00 inci)
Lebar	106,00 mm (4,17 inci)	108,00 mm (4,30 inci)	128,00 (5,00 inci)
Kisaran suhu:			
Pengoperasian	0 °C hingga 40 °C (32 °F hingga 104 °F)		
Non Pengoperasian	-40 °C hingga 70 °C (-40 °F hingga 158 °F)		
<b>Fisik</b>			
Tinggi (dengan panel WLED)	22,90 mm (0,90 inci)		
Panjang	301,00 mm (11,850 inci)		
Lebar	212,00 mm (8,35 inci)		
Berat (Minimum)	1,68 kg (3,70 lb)		
<b>Lingkungan</b>			
Kisaran suhu:			
Pengoperasian	5 °C hingga 60 °C (41 °F hingga 140 °F)		
Penyimpanan	-40 °C hingga 65 °C (-40 °F hingga 149 °F)		
Kelembapan relatif (maksimum):			
Pengoperasian	10 % hingga 90 % (tanpa kondensasi)		
Penyimpanan	5 % hingga 95 % (tanpa kondensasi)		
Ketinggian (maksimum):			
Pengoperasian	-15,2 m hingga 3048 m (-50 kaki hingga 10.000 kaki).		
	0° C hingga 35°C		
Non-Pengoperasian	-15,20 m hingga 10.668 m (-50 kaki hingga 35.000 kaki)		
Getaran maksimum:			
Pengoperasian	0,66 Grms (2 Hz - 600 Hz)		
Penyimpanan	1,30 Grms (2 Hz - 600 Hz)		
Guncangan maksimum:			
Pengoperasian	110 G		
Penyimpanan	160 G		
Tingkat kontaminan udara	G1 atau yang lebih rendah sesuai standar ISA-S71.04-1985		




## Diagnostik


Jika Anda menghadapi masalah pada komputer, jalankan diagnostik ePSA sebelum menghubungi Dell untuk mendapatkan bantuan teknis. Tujuan menjalankan diagnostik adalah untuk menguji perangkat keras komputer tanpa memerlukan peralatan tambahan atau membahayakan data. Jika Anda tidak dapat menyelesaikan masalahnya sendiri, personel layanan dan dukungan dapat menggunakan hasil diagnosis untuk menyelesaikan masalah.

### Diagnostik Enhanced Pre-Boot System Assessment (ePSA)

Diagnostik ePSA (juga dikenal dengan diagnostik sistem) melakukan pemeriksaan lengkap pada perangkat keras Anda. ePSA terpasang pada BIOS dan diluncurkan oleh BIOS secara internal. Diagnostik sistem terpasang menyediakan seperangkat opsi untuk perangkat atau kelompok perangkat tertentu yang memungkinkan Anda untuk:

- Menjalankan tes secara otomatis atau dalam modus interaktif
- Mengulangi tes
- Menampilkan atau menyimpan hasil tes
- Menjalankan tes secara menyeluruh untuk memperkenalkan opsi tes tambahan untuk menyediakan informasi ekstra tentang perangkat yang gagal.
- Melihat pesan status yang memberi tahu Anda jika tes telah berhasil diselesaikan
- Melihat pesan galat yang memberi tahu Anda tentang masalah yang dijumpai selama pengetesan.

 **PERHATIAN: Menggunakan diagnostik sistem untuk mengetes komputer Anda saja. Menggunakan program ini dengan komputer lain dapat menyebabkan hasil yang tidak valid atau pesan kesalahan.**

 **CATATAN:** Beberapa tes untuk perangkat tertentu membutuhkan interaksi pengguna. Pastikan selalu bahwa Anda ada di depan terminal komputer ketika tes diagnostik dilakukan.

Anda dapat meluncurkan diagnostik ePSA dengan dua cara:





1. Hidupkan komputer.
2. Saat komputer melakukan booting, tekan tombol <F12> saat logo Dell muncul.
3. Pada layar menu booting, pilih opsi **Diagnostik**.  
Jendela **Enhanced Pre-boot System Assessment** ditampilkan, mencantumkan semua perangkat yang terdeteksi dalam komputer. Diagnostik mulai menjalankan tes pada semua perangkat yang terdeteksi.
4. Jika Anda ingin menjalankan tes diagnostik pada perangkat tertentu, tekan <Esc> dan klik **Ya** untuk menghentikan tes diagnostik.
5. Pilih perangkat dari panel kiri dan klik **Jalankan Tes**.
6. Jika ada masalah apa pun, kode galat akan ditampilkan.  
Perhatikan kode galat dan hubungi Dell.

ATAU

1. Matikan komputer.
2. Tekan dan tahan tombol **<fn>**, sambil menekan tombol daya, lalu lepaskan keduanya. Jendela **Enhanced Pre-boot System Assessment** ditampilkan, mencantumkan semua perangkat yang terdeteksi dalam komputer. Diagnostik mulai menjalankan tes pada semua perangkat yang terdeteksi.
3. Pada layar menu booting, pilih opsi **Diagnostik**. Jendela **Enhanced Pre-boot System Assessment** ditampilkan, mencantumkan semua perangkat yang terdeteksi dalam komputer. Diagnostik mulai menjalankan tes pada semua perangkat yang terdeteksi.
4. Jika Anda ingin menjalankan tes diagnostik pada perangkat tertentu, tekan **<Esc>** dan klik **Ya** untuk menghentikan tes diagnostik.
5. Pilih perangkat dari panel kiri dan klik **Jalankan Tes**.
6. Jika ada masalah apa pun, kode galat akan ditampilkan. Perhatikan kode galat dan hubungi Dell.

## Lampu Status Perangkat

Tabel 14. Lampu Status Perangkat

	Menyala ketika Anda mengaktifkan komputer dan berkedip ketika komputer ada dalam modus manajemen daya.
	Menyala ketika komputer membaca atau menulis data.
	Menyala terus atau berkedip untuk menunjukkan status pengisian baterai.
	Menyala ketika jaringan nirkabel diaktifkan.

LED status perangkat biasanya berada di atas atau di sisi kiri keyboard. Ini biasanya digunakan untuk menampilkan penyimpanan, baterai serta konektivitas nirkabel perangkat dan aktivitas. Selain itu, ini berguna sebagai alat diagnostik jika ada kemungkinan kegagalan pada sistem.

Tabel berikut menunjukkan cara membaca kode LED jika ada kemungkinan timbulnya kesalahan.

Tabel 15. Lampu LED

LED Penyimpanan	LED Daya	LED Nirkabel	Deskripsi Kesalahan
Berkedip	Solid	Solid	Kemungkinan kegagalan prosesor telah terjadi.
Solid	Berkedip	Solid	Modul memori terdeteksi tetapi mengalami kesalahan.
Berkedip	Berkedip	Berkedip	Telah terjadi kegagalan board sistem.
Berkedip	Berkedip	Solid	Kemungkinan terjadi kegagalan pada kartu grafis/ video.
Berkedip	Berkedip	Mati	Kegagalan sistem pada inialisasi hard disk ATAU kegagalan sistem pada inialisasi ROM Opsi


<b>LED Penyimpanan</b>	<b>LED Daya</b>	<b>LED Nirkabel</b>	<b>Deskripsi Kesalahan</b>
Berkedip	Mati	Berkedip	Pengontrol USB menjumpai masalah selama inisialisasi.
Solid	Berkedip	Berkedip	Tidak ada modul memori yang terpasang/terdeteksi.
Berkedip	Solid	Berkedip	Display mengalami masalah selama inisialisasi.
Mati	Berkedip	Berkedip	Modem menghalangi sistem untuk menyelesaikan POST
Mati	Berkedip	Mati	Memori gagal menginisialisasi atau memori tidak didukung.

## Lampu Status Baterai

Jika komputer tersambung ke stopkontak listrik, lampu baterai akan menyala sebagai berikut:

<b>Lampu kuning dan lampu putih berkedip secara bergantian</b>	Adaotir AC bukan Dell yang tidak diautentikasi atau tidak didukung terpasang ke laptop Anda.
<b>Lampu kuning yang berkedip dan lampu putih yang terus menyala, secara bergantian</b>	Terjadi kegagalan baterai sementara pada adaptor AC.
<b>Lampu kuning yang berkedip terus menerus</b>	Terjadi kerusakan fatal pada adaptor AC.
<b>Lampu mati</b>	Baterai dalam modus terisi penuh dengan menggunakan adaptor AC.
<b>Lampu putih menyala</b>	Baterai dalam modus pengisian menggunakan adaptor AC.

## Menghubungi Dell

 **CATATAN:** Jika Anda tidak memiliki sambungan Internet aktif, Anda dapat menemukan informasi kontak pada faktur pembelian, slip kemasan, tagihan, atau katalog produk Dell.

Dell menyediakan beberapa dukungan berbasis online dan telepon serta opsi servis. Ketersediaan bervariasi menurut negara dan produk, dan sebagian layanan mungkin tidak tersedia di daerah Anda. Untuk menghubungi Dell atas masalah penjualan, dukungan teknis, atau layanan pelanggan:

1. Kunjungi **dell.com/support**.
2. Pilih kategori dukungan Anda.
3. Verifikasikan negara atau kawasan Anda di daftar tarik turun **Choose A Country/Region** (Pilih Negara/Kawasan) pada bagian bawah halaman.
4. Pilih tautan layanan atau tautan yang terkait berdasarkan kebutuhan Anda.